




Dell Latitude 3450

Vlasnički priručnik



Napomene, oprezi i upozorenja

-  **NAPOMENA:** NAPOMENA ukazuje na važne informacije koje vam pomažu da koristite svoje računalo na bolji način.
-  **OPREZ:** MJERA OPREZA označava moguće oštećenje hardvera ili gubitak podataka i otkriva kako izbjeći te probleme.
-  **UPOZORENJE:** UPOZORENJE označava moguće oštećenje imovine, osobne ozljede ili smrt.

Sadržaj

1 Radovi na vašem računalu.....	5
Prije radova na unutrašnjosti računala.....	5
Turning Off Your Computer.....	6
Nakon rada na unutrašnjosti računala.....	6
2 Uklanjanje i instaliranje komponenti.....	8
Preporučeni alati.....	8
Uklanjanje poklopca kućišta.....	8
Ugradnja poklopca kućišta.....	9
Uklanjanje baterije.....	10
Ugradnja baterije.....	11
Uklanjanje tvrdog pogona.....	12
Ugradnja tvrdog pogona.....	13
Uklanjanje WLAN kartice.....	13
Ugradnja WLAN kartice.....	14
Uklanjanje ventilatora sustava.....	14
Ugradnja ventilatora sustava.....	16
Uklanjanje tipkovnice.....	16
Ugradnja tipkovnice.....	17
Uklanjanje kućišta računala.....	21
Ugradnja kućišta računala.....	23
Uklanjanje hladila procesora.....	23
Ugradnja hladila procesora.....	24
Uklanjanje I/O ploče.....	24
Ugradnja I/O ploče.....	25
Uklanjanje baterije na matičnoj ploči.....	25
Ugradnja baterije na matičnoj ploči.....	26
Uklanjanje sklopa zaslona.....	26
Ugradnja sklopa zaslona.....	27
Uklanjanje okvira zaslona.....	28
Ugradnja okvira zaslona.....	29
Uklanjanje ploče zaslona.....	30
Ugradnja ploče zaslona.....	31
Uklanjanje šarke zaslona.....	31
Ugradnja šarke zaslona.....	32
Uklanjanje kamere.....	32
Ugradnja kamere.....	33
Uklanjanje matične ploče.....	33
Ugradnja matične ploče.....	35
Uklanjanje zvučnika.....	35
Ugradnja zvučnika.....	36










Uklanjanje priključka napajanja.....	36
Ugradnja priključka napajanja.....	37
3 Program za postavljanje sustava.....	38
Redoslijed podizanja sustava.....	38
Navigacijske tipke.....	38
System Setup Options.....	39
Ažuriranje BIOS-a	46
Zaporka sustava i postavljanje.....	46
Pridruživanje zaporke sustava i zaporke za postavljanje.....	47
Brisanje ili promjena postojeće zaporke sustava i/ili postavljanja.....	47
4 Dijagnostike.....	49
Dijagnostika poboljšanog testiranja računala prije podizanja sustava (ePSA).....	49
Svjetla statusa uređaja.....	49
Svjetla statusa baterije.....	49
5 Specifikacije.....	51
6 Kontaktiranje tvrtke Dell.....	56

Radovi na vašem računalu

Prije radova na unutrašnjosti računala

Kako biste zaštitili računalo od mogućih oštećenja i pospjegli osobnu sigurnost, pridržavajte se sljedećih sigurnosnih uputa. Ako nije navedeno drugačije, svaki postupak u ovom dokumentu podrazumijeva postojanje sljedećih uvjeta:

- Da ste pročitali sigurnosne upute koje ste dobili zajedno s vašim računalom.
- Komponenta se može zamijeniti ili ako je zasebno kupljena, instalirati izvođenjem postupka uklanjanja obrnutim redoslijedom.

-  **UPOZORENJE:** Odspojite sve izvore napajanja prije otvaranja pokrova računala i ploča. Nakon što ste dovršili radove unutar računala, ponovno postavite sve pokrove, ploče i vijke prije priključivanja na izvor napajanja.
-  **UPOZORENJE:** Prije rada na unutrašnjosti računala pročitajte sigurnosne upute koje ste dobili s računalom. Dodatne sigurnosne informacije potražite na početnoj stranici za sukladnost sa zakonskim odredbama na www.dell.com/regulatory_compliance
-  **OPREZ:** Mnogi popravci smiju se izvršiti samo od strane ovlaštenog servisnog tehničara. Smijete vršiti samo pronalaženje problema i sitne popravke kao što ste ovlašteni u svojoj dokumentaciji o proizvodu ili po uputama tima online ili putem telefonske usluge i podrške. Vaše jamstvo ne pokriva oštećenja uzrokovana servisiranjem koje tvrtka Dell nije ovlastila. Pročitajte i slijedite sigurnosne upute koje su isporučene s uređajem.
-  **OPREZ:** Kako biste izbjegli elektrostatičko pražnjenje, uzemljite se koristeći ručnu traku za uzemljenje ili povremeno dotaknite neobojenu metalnu površinu, kao što je priključak na stražnjoj strani računala.
-  **OPREZ:** Pažljivo rukujte komponentama i karticama. Ne dodirujte komponente ili kontakte na kartici. Karticu pridržavajte za rubove ili za metalni nosač. Komponente poput procesora pridržavajte za rubove, a ne za pinove.
-  **OPREZ:** Kad isključujete kabel, povucite za njegov utikač ili jezičak, a ne sam kabel. Neki kabeli imaju priključke s jezičcima za blokiranje. Ako iskapčate taj tip kabela, prije iskapčanja pritisnite jezičke za blokiranje. Dok razdvajate priključke, držite ih poravnate i izbjegavajte krivljenje bilo koje od pinova priključka. Također se prije ukopčavanja kabela pobrinite da su oba priključka pravilno okrenuta i poravnata.
-  **NAPOMENA:** Boja i određene komponente vašeg računala se mogu razlikovati od onih prikazanih u ovom dokumentu.

Kako biste izbjegli oštećivanje računala, izvršite sljedeće korake prije nego što započnete s radom na unutrašnjosti računala.

1. Pobrinite se da je radna površina ravna i čista kako se pokrov računala ne bi ogrebao.
2. Isključite računalo (pogledajte odlomak Isključivanje računala).
3. Ako je računalo priključeno na priključnu stanicu (umetnuto), uklonite računalo iz priključne stanice.

 **OPREZ:** Za iskopčavanje mrežnog kabela, najprije iskopčajte kabel iz svog računala i potom iskopčajte kabel iz mrežnog uređaja.

4. Iskopčajte sve mrežne kabele iz svog računala.
5. Odspojite računalo i sve priključene uređaje iz svih električnih izvora napajanja.
6. Zatvorite zaslon i računalo okrenite naopako na ravnoj radnoj površini.


 **NAPOMENA:** Kako biste izbjegli oštećivanje ploče sustava, prije servisiranja računala morate izvaditi glavnu bateriju.

7. Uklonite glavnu bateriju.
8. Okrenite računalo gornjom stranom prema gore.
9. Otvorite zaslon.



10. Pritisnite gumb za uključivanje kako biste uzemljili matičnu ploču.

 **OPREZ: Kako biste se zaštitili od električnog udara, prije skidanja pokrova računala uvijek isključite računalo iz zidne utičnice.**

 **OPREZ: Prije nego što dotaknete bilo koji dio u unutrašnjosti svog računala, uzemljite se dodirivanjem nebojene metalne površine, poput metalnog dijela na poleđini računala. Dok radite, povremeno dotaknite nebojanu metalnu površinu kako bi ispraznili statički elektricitet koji bi mogao oštetiti unutarnje komponente.**

11. Uklonite sve umetnute ExpressCard ili Smart kartice iz odgovarajućih utora.

Turning Off Your Computer

 **CAUTION: To avoid losing data, save and close all open files and exit all open programs before you turn off your computer.**

1. Shut down the operating system:

• In Windows 8.1:

– Using a touch-enabled device:

a. Swipe in from the right edge of the screen, opening the Charms menu and select **Settings**.

b. Select the  and then select **Shut down**.

Or

* On the Home screen, touch the  and then select **Shut down**.

– Using a mouse:

a. Point to upper-right corner of the screen and click **Settings**.

b. Click the  and select **Shut down**.

Or

* On the Home screen, click  and then select **Shut down**.

• In Windows 7:

1. Click **Start** .

2. Click **Shut Down**.

or

1. Click **Start** .


2. Click the arrow in the lower-right corner of the **Start** menu as shown below, and then click **Shut Down**



2. Ensure that the computer and all attached devices are turned off. If your computer and attached devices did not automatically turn off when you shut down your operating system, press and hold the power button for about 6 seconds to turn them off.

Nakon rada na unutrašnjosti računala

Nakon što ste završili bilo koji postupak ugradnje, prije uključivanja računala provjerite jeste li priključili sve vanjske uređaje, kartice i kabele.

 **OPREZ: Kako biste izbjegli oštećivanje računala, koristite isključivo bateriju namijenjenu za dotično Dell računalo. Nemojte koristiti baterije koje su namijenjene za druga Dell računala.**

1. Priključite sve vanjske uređaje, kao što je replikator ulaza ili medijska baza i ponovno postavite sve kartice, kao što je ExpressCard.
2. Priključite sve telefonske ili mrežne kabele na svoje računalo.

 **OPREZ: Kako biste priključili mrežni kabel, prvo ga priključite u mrežni uređaj, a zatim u računalo.**

3. Ponovno postavite bateriju.
4. Priključite svoje računalo i sve priključene uređaje na njihove izvore električnog napajanja.
5. Uključite računalo.

Uklanjanje i instaliranje komponenti

Ovaj odjeljak pruža detaljne informacije o tome kako ukloniti ili instalirati komponente s vašeg računala.

Preporučeni alati

Za izvršavanje postupaka iz ovog dokumenta možda će vam trebati sljedeći alati:

- mali ravni odvijač
- #0 križni odvijač
- #1 križni odvijač
- malo plastično šilo

Uklanjanje poklopca kućišta

1. Slijedite postupke u poglavlju [Prije rada na unutrašnjosti računala](#).
2. Izvedite sljedeće korake na način kako je prikazano u ilustraciji:
 - a. Otpustite pričvršne vijke kojima je poklopac kućišta pričvršćen na računalo [1].
 - b. Izdignite poklopac kućišta uzduž rubova kako biste ih otpustili [2].



3. Izvedite sljedeće korake na način kako je prikazano u ilustraciji:
 - a. Podignite djelomično poklopac kućišta pod kutom od 45 stupnjeva [1].
 - b. Uklonite poklopac kućišta s računala [2].

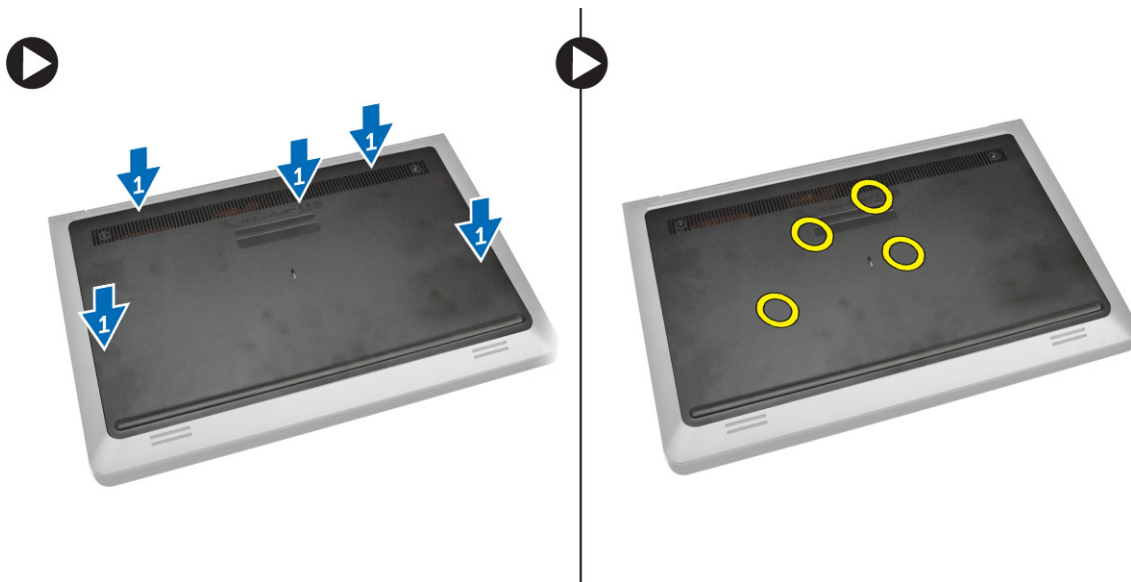


Ugradnja poklopca kućišta

1. Izvedite sljedeće korake na način kako je prikazano u ilustraciji:
 - a. Poravnajte poklopac kućišta na računalo [1].
 - b. Spustite poklopac kućišta prema računalo u naznačenom smjeru [2].



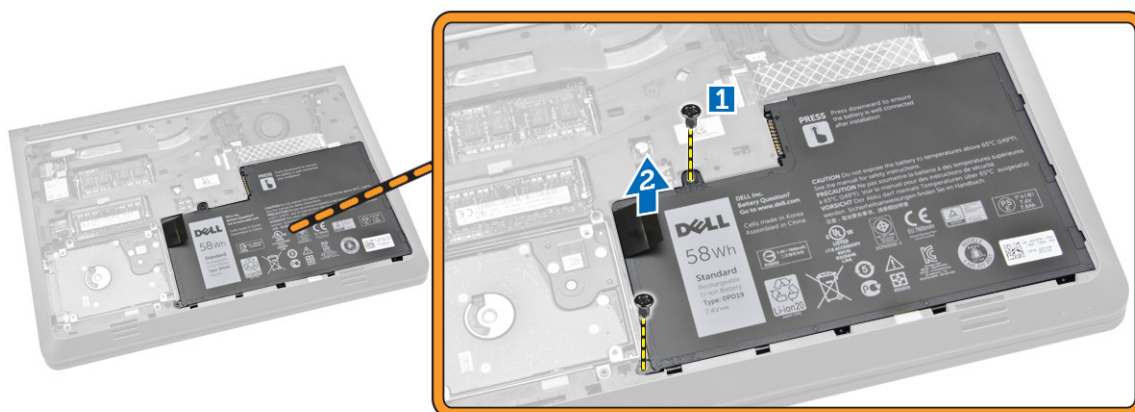
2. Počevši s bočnih strana, pritisnite na lokacijama naznačenim na strelicama. Ovo će umetnuti poklopac kućišta na računalo.



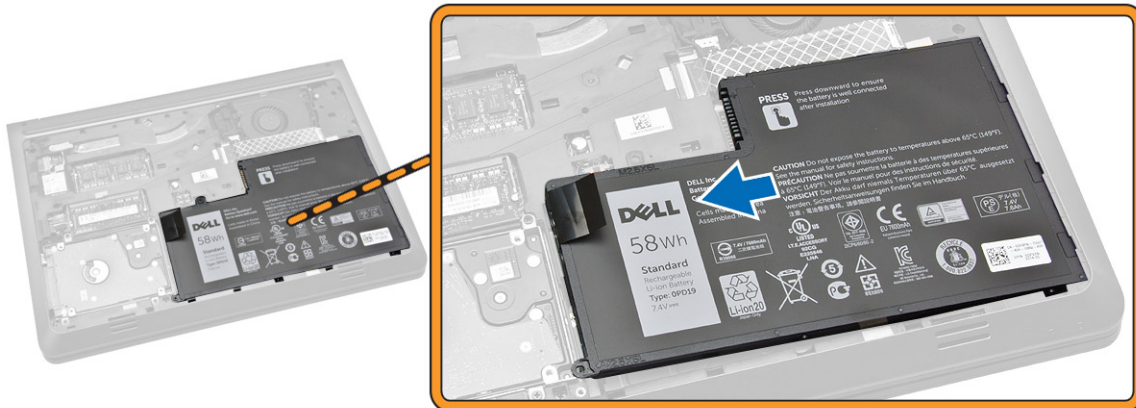
3. Pritegnite vijke koji pričvršćuju poklopac kućišta za računalo.
4. Slijedite upute u odlomku [Nakon rada na unutrašnjosti računala](#).

Uklanjanje baterije

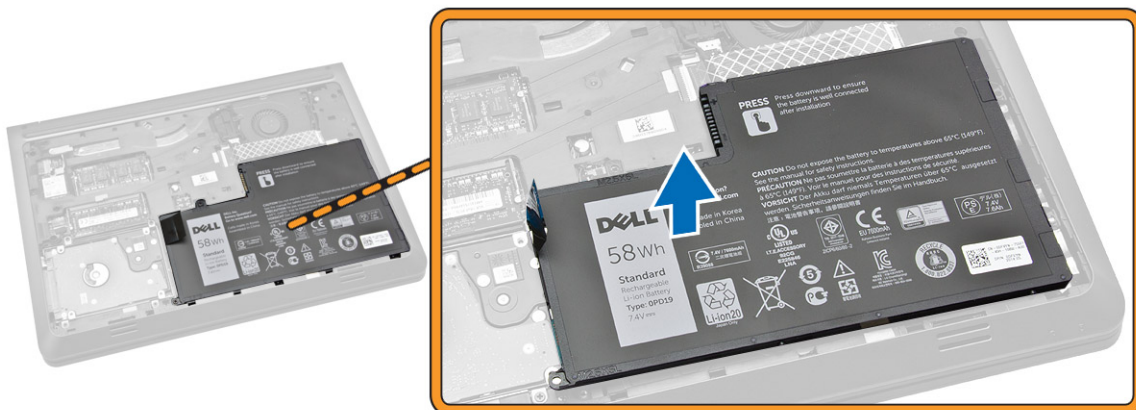
1. Slijedite postupke u poglavlju [Prije rada na unutrašnjosti računala](#).
2. Uklonite [poklopac kućišta](#)
3. Izvedite sljedeće korake na način kako je prikazano u ilustraciji:
 - a. Otpustite vijak koji pričvršćuje bateriju na računalo [1].
 - b. Podignite bateriju [2].



4. Djelomično podignite bateriju pod kutom od 45 stupnjeva.

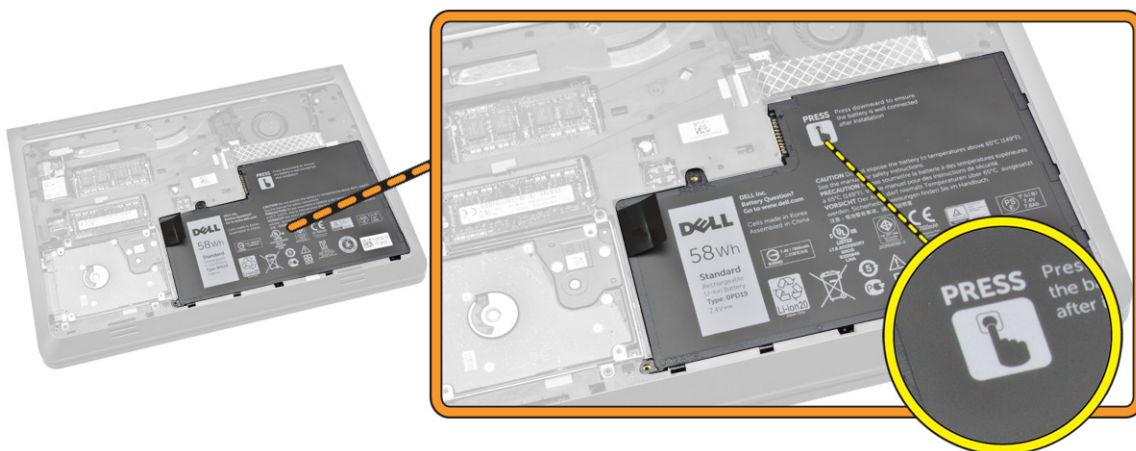


5. Uklonite bateriju iz računala.



Ugradnja baterije

1. Postavite bateriju u njezin utor.
2. Pritisnite lokaciju naznačenu na slici kako biste osigurali pravilan spoj nakon instalacije.



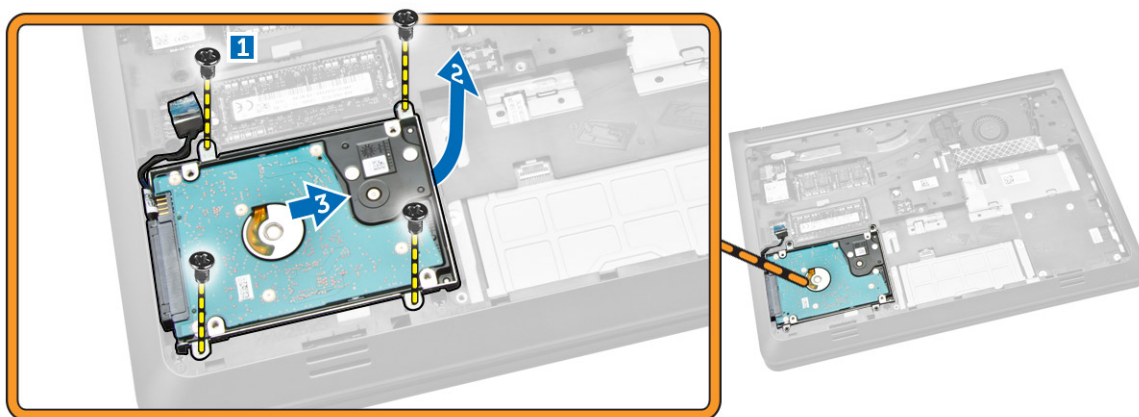
3. Pritegnite vijke koji pričvršćuju bateriju na računalo.



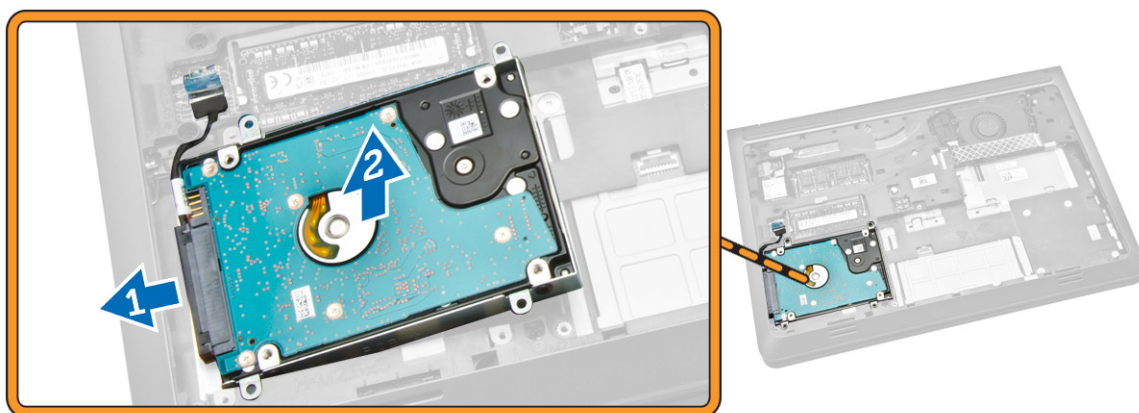
4. Ugradite [poklopac kućišta](#).
5. Slijedite upute u odlomku [Nakon rada na unutrašnjosti računala](#).

Uklanjanje tvrdog pogona

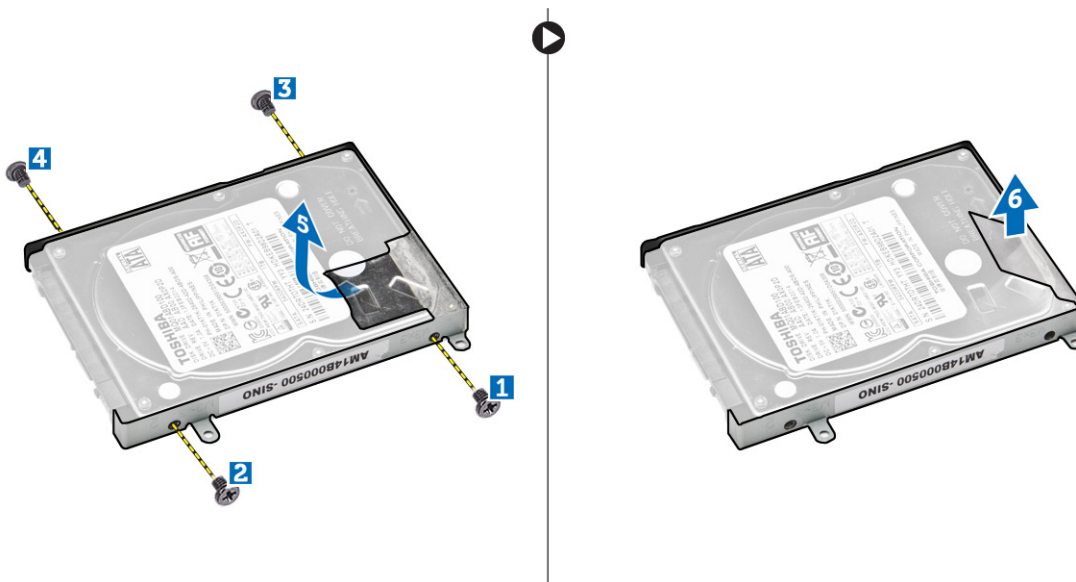
1. Slijedite postupke u poglavlju [Prije rada na unutrašnjosti računala](#).
2. Uklonite:
 - a. [poklopac kućišta](#)
 - b. [baterija](#)
3. Izvedite sljedeće korake na način kako je prikazano u ilustraciji:
 - a. Otpustite vijak kojim je tvrdi pogon pričvršćen na računalo [1].
 - b. Podignite djelomično tvrdi pogon pod kutom od 45 stupnjeva [2].
 - c. Izvadite tvrdi pogon iz računala [3].



4. Izvedite sljedeće korake na način kako je prikazano u ilustraciji:
 - a. Odspojite kabel tvrdog pogona [1].
 - b. Podignite i uklonite tvrdi pogon iz računala [2].



5. Izvedite sljedeće korake na način kako je prikazano u ilustraciji:
 - a. Uklonite vijke koji pričvršćuju tvrdi pogon na njegov nosač [1] [2][3][4].
 - b. Odljepite traku koja pričvršćuje tvrdi pogon [5].
 - c. Uklonite tvrdi pogon iz nosača [6].

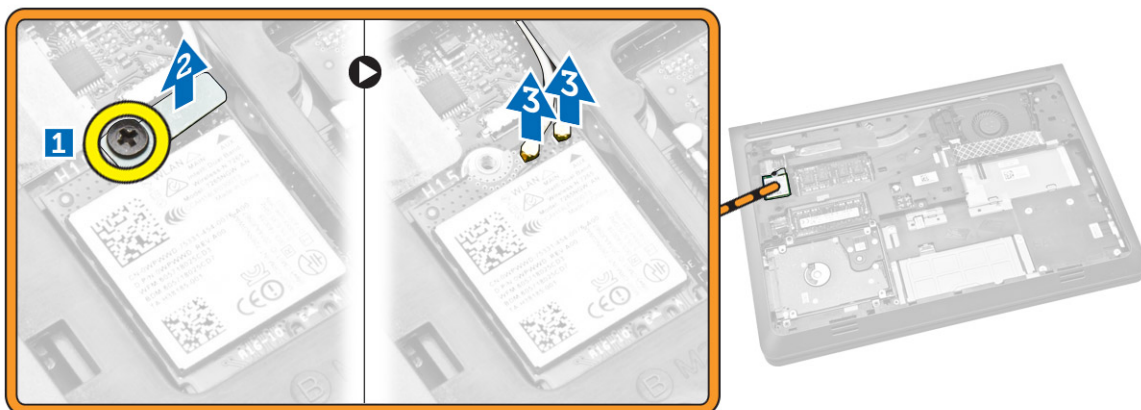


Ugradnja tvrdog pogona

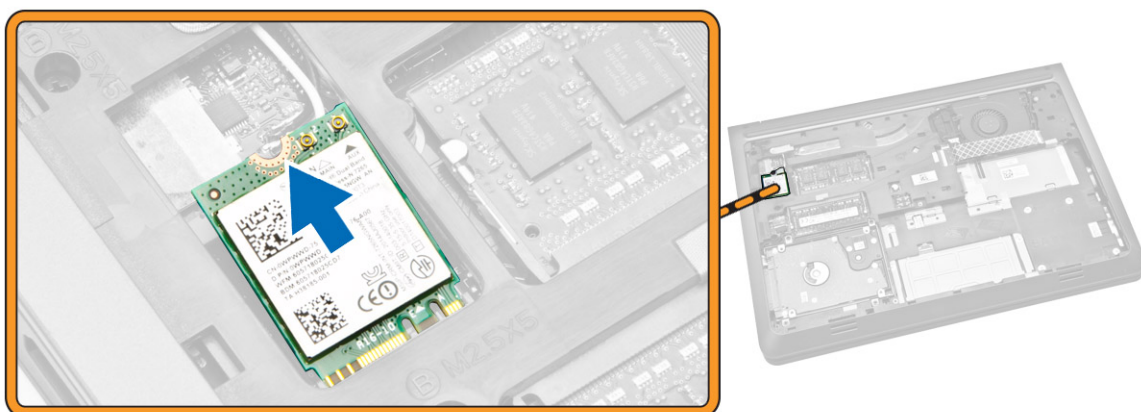
1. Tvrdi pogon postavite u nosač.
2. Zalijepite traku i pritegnite vijek koji pričvršćuju tvrdi pogon na nosač.
3. Priključite kabel tvrdog pogona.
4. Postavite tvrdi pogon unutar računala.
5. Pritegnite vijak koji pričvršćuje tvrdi pogon na računalo.
6. Ugradite:
 - a. [baterija](#)
 - b. [poklopac kućišta](#)
7. Slijedite upute u odlomku [Nakon rada na unutrašnjosti računala](#).

Uklanjanje WLAN kartice

1. Slijedite postupke u poglavlju [Prije rada na unutrašnjosti računala](#).
2. Uklonite:
 - a. [poklopac kućišta](#)
 - b. [baterija](#)
3. Izvedite sljedeće korake na način kako je prikazano u ilustraciji:
 - a. Otpustite vijak kojim je WLAN kartica pričvršćena na računalo [1].
 - b. Podignite jezičak u označenom smjeru [2].
 - c. Odspojite kabele koji priključuju WLAN karticu na računalo [3].



4. Uklonite WLAN karticu iz računala.



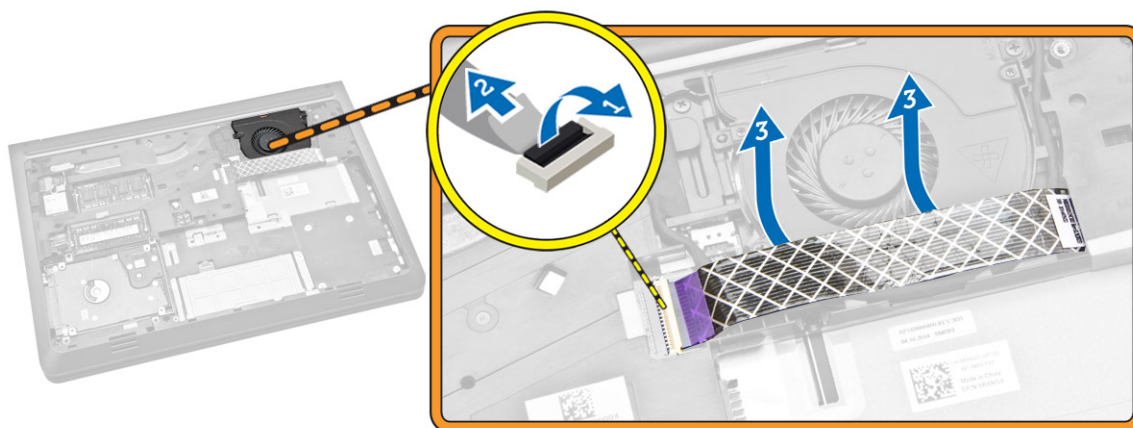
Ugradnja WLAN kartice

1. Postavite WLAN karticu u njezin utor na računalo.
2. Priključite antenske kabele WLAN-a na njihove odgovarajuće priključke na WLAN kartici.
3. Pritisnite jezičak za zaključavanje.
4. Pričvrstite vijak koji WLAN karticu pričvršćuje na računalo.
5. Ugradite:
 - a. [baterija](#)
 - b. [poklopac kućišta](#)
6. Slijedite upute u odlomku [Nakon rada na unutrašnjosti računala](#).

Uklanjanje ventilatora sustava

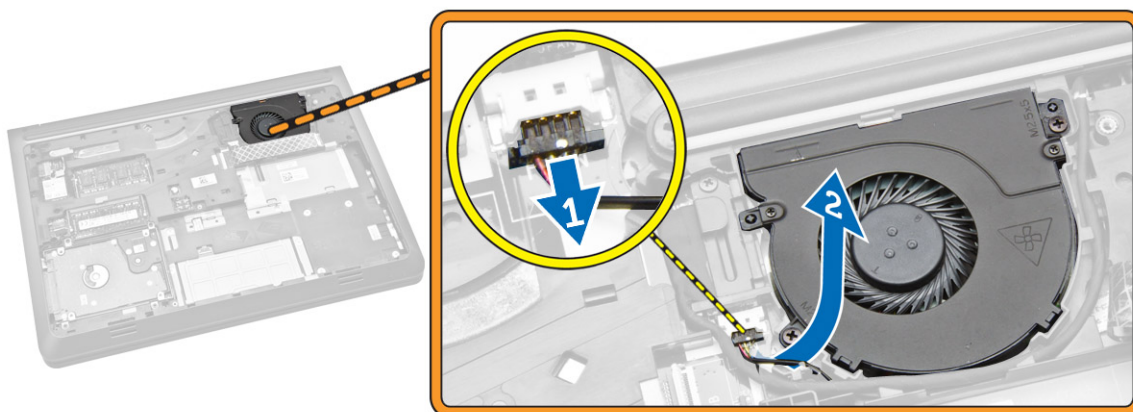
1. Slijedite postupke u poglavlju [Prije rada na unutrašnjosti računala](#).
2. Uklonite:
 - a. [poklopac kućišta](#)
 - b. [baterija](#)
3. Izvedite sljedeće korake na način kako je prikazano u ilustraciji:
 - a. Podignite jezičak za zaključavanje [1].

- b. Odspojite kabel ulaza I/O koji je pričvršćen na ventilator sustava [2].
- c. Podignite kabel koja pričvršćuje ventilator sustava [3].



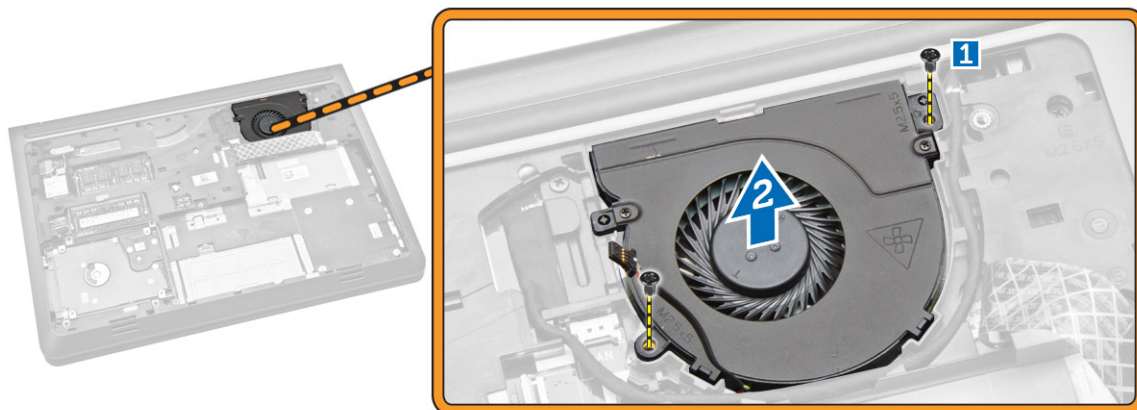
4. Izvedite sljedeće korake na način kako je prikazano u ilustraciji:

- a. Odspojite kabel ventilatora iz računala [1].
- b. Izvucite kabel iz utora [2].



5. Izvedite sljedeće korake na način kako je prikazano u ilustraciji:

- a. Otpustite vijak kojim je ventilator sustava pričvršćen na računalo [1].
- b. Podignite ventilator sustava iz računala [2].



Ugradnja ventilatora sustava

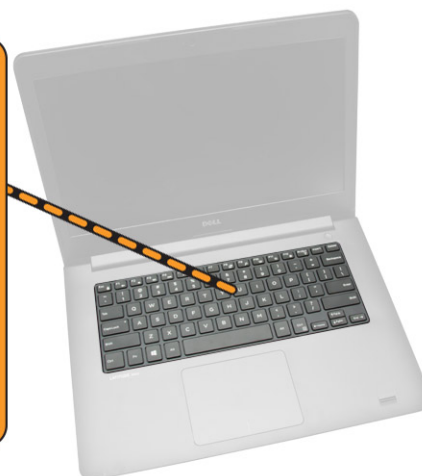
1. Postavite ventilator sustava na njege utore u računalo.
2. Pritegnite vijak koji pričvršćuje ventilator sustava na računalo.
3. provucite kabel u njegov utor.
4. Priključite kabel ventilatora na računalo.
5. Zalijepite kabel I/O ploče.
6. Pritisnite jezičak za zaključavanje.
7. Ugradite
 - a. [baterija](#)
 - b. [poklopac kućišta](#)
8. Slijedite upute u odlomku [Nakon rada na unutrašnjosti računala](#).

Uklanjanje tipkovnice

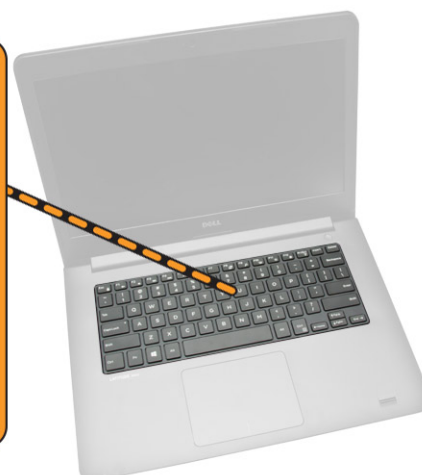
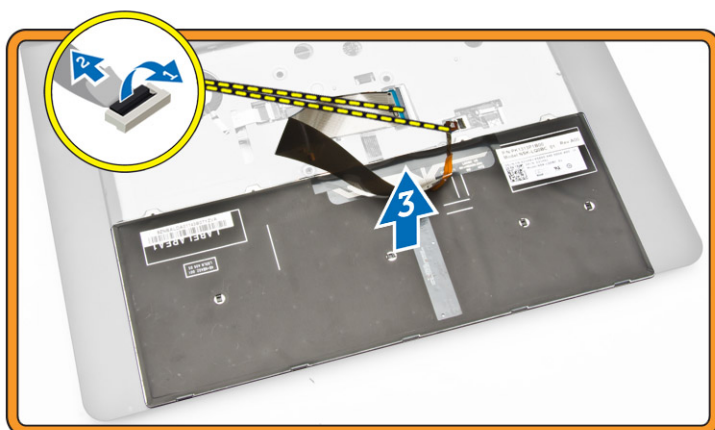
1. Slijedite postupke u poglavlju [Prije rada na unutrašnjosti računala](#).
2. Uklonite:
 - a. [poklopac kućišta](#)
 - b. [baterija](#)
3. Oslobodite tipkovnicu tako da izdignete jezičke na sklopu oslonca za ruku.



4. Izvedite sljedeće korake na način kako je prikazano u ilustraciji:
 - a. Podignite tipkovnicu iz računala [1].
 - b. Okrenite tipkovnicu kako biste pristupili kableu tipkovnice [2].



5. Izvedite sljedeće korake na način kako je prikazano u ilustraciji:
 - a. Podignite jezičak za zaključavanje [1].
 - b. Odspojite kabel iz jezička za zaključavanje [2].
 - c. Odspojite kabel tipkovnice iz računala [3].



Ugradnja tipkovnice

Postupak

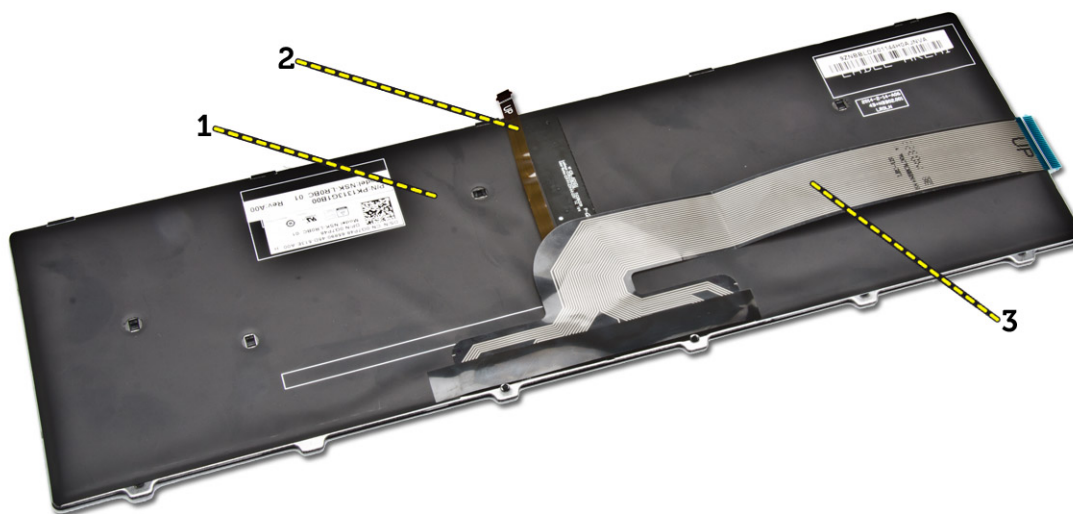
 **NAPOMENA:** Ako ugrađujete novu tipkovnicu, preklapite kabele na isti način kao što su bili preklopljani na staroj tipkovnici.

1. Umetnite kabele tipkovnice i pozadinskog osvjetljenja tipkovnice u odgovarajuće priključke i pritisnite zasun kako biste osigurali kabele.
2. Okrenite tipkovnicu, umetnite jezičke na tipkovnici u utore na sklopu oslonca za ruku te umetnite tipkovnicu na mjesto.

 **OPREZ:** Nemojte prejako pritisnuti kabele dok ih preklapate.

Kada primite zamjensku tipkovnicu, kabeli nisu preklapljeni. Slijedite ove upute za preklapanje kabela na zamjenskoj tipkovnici na isti način kako su preklapljeni na staroj tipkovnici.

1. Postavite tipkovnicu na ravnu i čistu površinu.



- 1) tipkovnica
- 2) kabel pozadinskog osvjetljenja tipkovnice
- 3) kabel tipkovnice

⚠ OPREZ: Nemojte prejako pritisnuti kabele dok ih preklapate.

2. Podignite kabel tipkovnice.



3. Lagano preklopite kabel pozadinskog osvjetljenja tipkovnice na liniji preklapanja



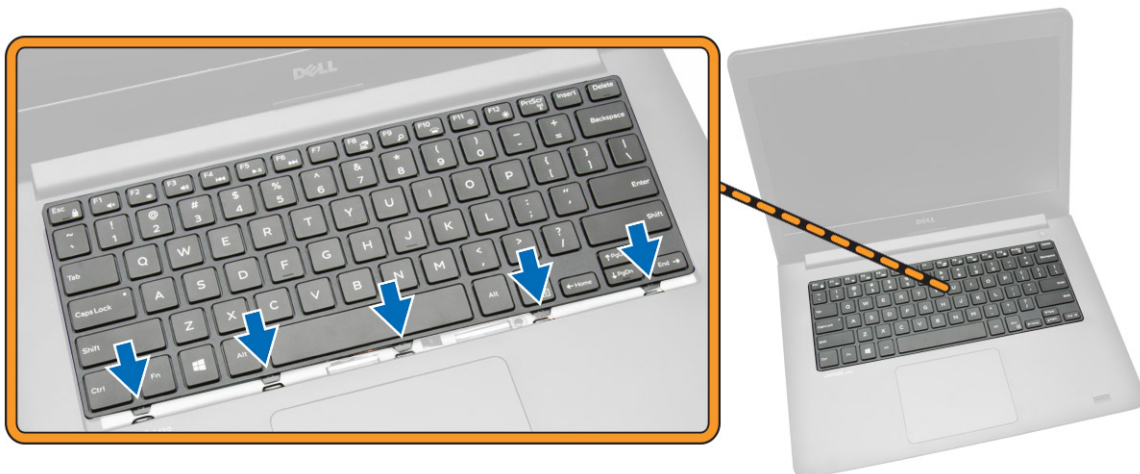
4. Preklopite drugi kabel pozadinskog osvjetljenja tipkovnice na liniji preklapanja.



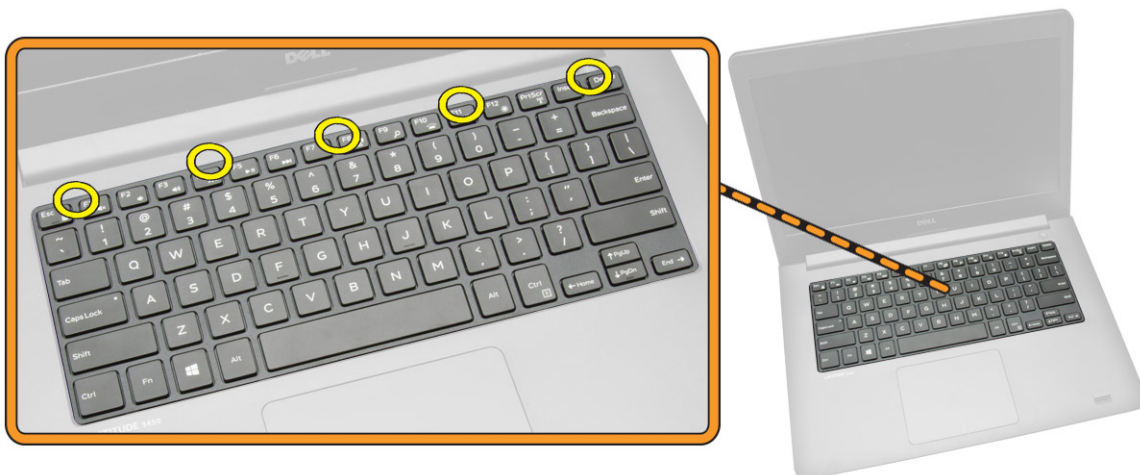
5. Preklopite treći kabel pozadinskog osvjetljenja tipkovnice na liniji preklapanja.



6. Prikjučite kabel tipkovnice na njegov priključak na matičnoj ploči.
7. Poravnajte tipkovnicu prema osloncu za ruku kao što je naznačeno i pritisnite prema dolje da uskoči čvrsto na mjesto.



8. Pritisnite na stranama tipkovnice po lokacijama označenim na slici kako bi čvrsto nasjela.



9. Pritisnite lokacije naznačene na slici kako biste dovršili ugradnju tipkovnice.



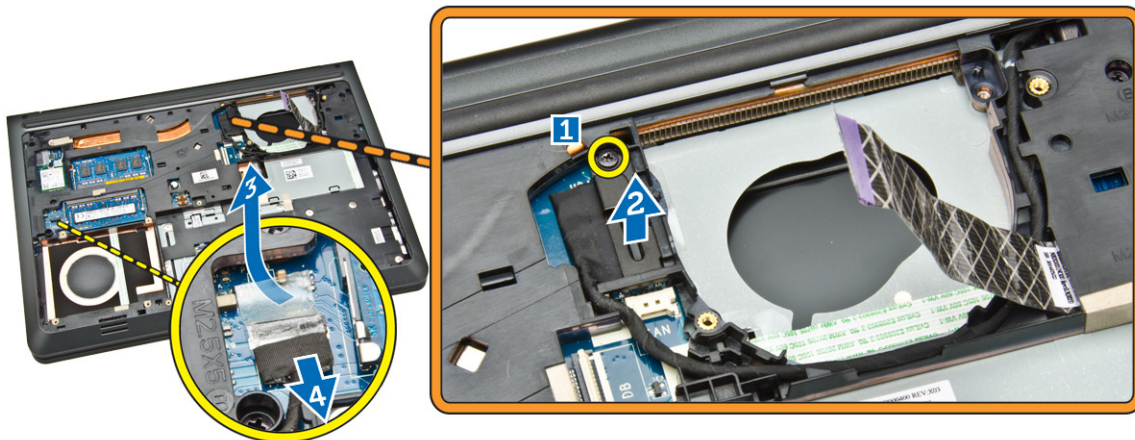
10. Ugradite:
 - a. [Baterija](#)
 - b. [Poklopac kućišta](#)

Uklanjanje kućišta računala

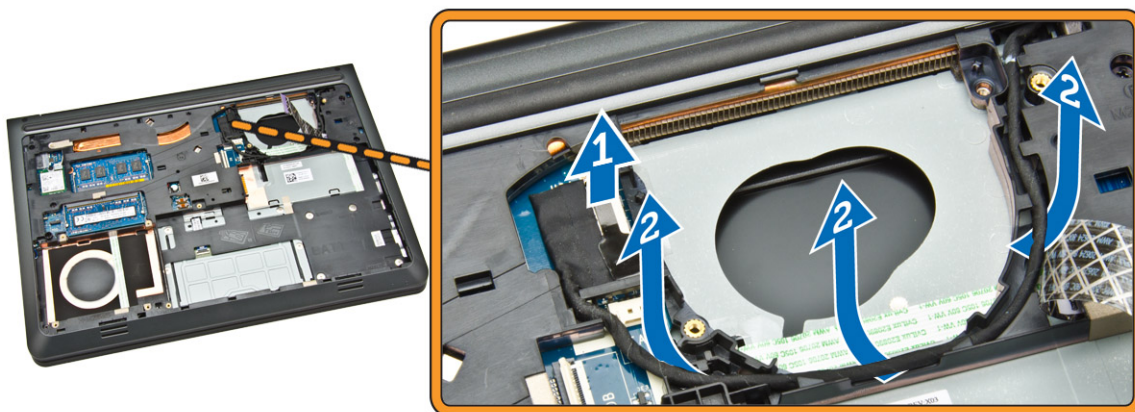
1. Slijedite postupke u poglavlju [Prije rada na unutrašnjosti računala](#).
2. Uklonite:
 - a. [poklopac kućišta](#)
 - b. [baterija](#)
 - c. [tvrđi pogon](#)
 - d. [ventilator sustava](#)
 - e. [tipkovnicu](#)
3. Okrenite računalo i uklonite vijke koji pričvršćuju oslonac za ruku na matičnu ploču.



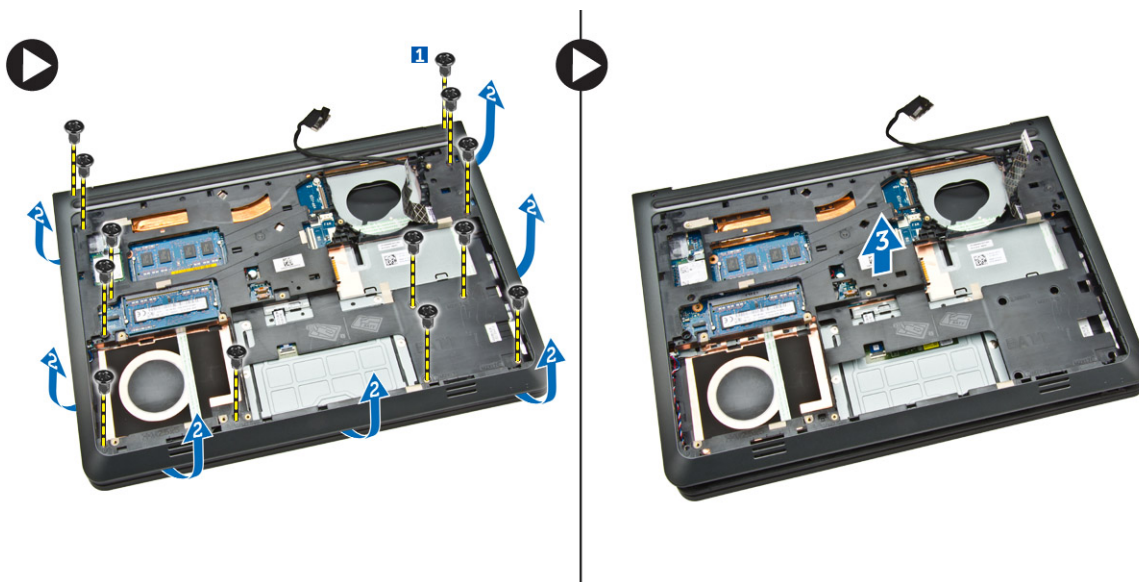
4. Izvedite sljedeće korake na način kako je prikazano u ilustraciji:
 - a. Uklonite vijak koji pričvršćuje kabela zaslona na računalo [1].
 - b. Podignite jezičak koji pričvršćuje kabel zaslona na računalo [2].
 - c. Odljepite traku koja pričvršćuje priključak tvrdog pogona [3].
 - d. Odspojite priključak tvrdog pogona [4].



5. Izvedite sljedeće korake na način kako je prikazano u ilustraciji:
- Odspojite kabel zaslona [1].
 - Izvučite kabel iz utora [2].



6. Izvedite sljedeće korake na način kako je prikazano u ilustraciji:
- Uklonite vijak kojim je kućište računala pričvršćeno na računalo [1].
 - Izdignite rubove kućišta računala [2].
 - Podignite kućište računala [3].

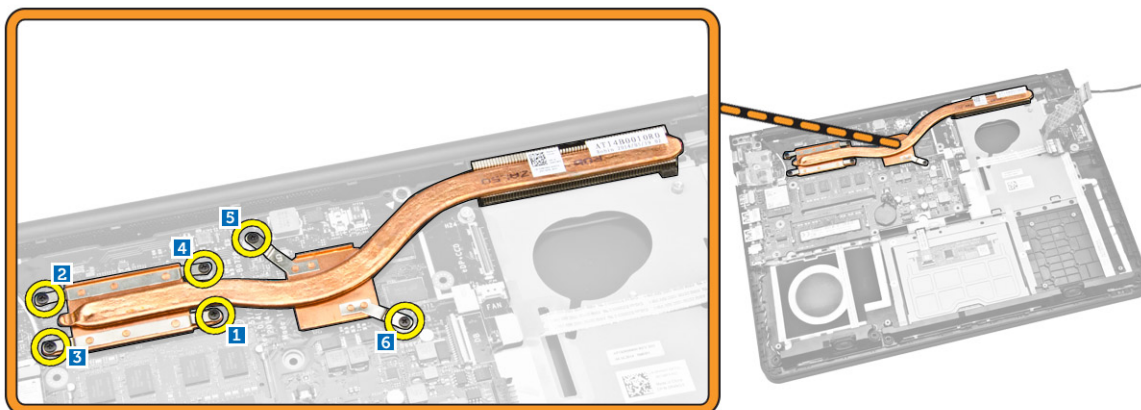


Ugradnja kućišta računala

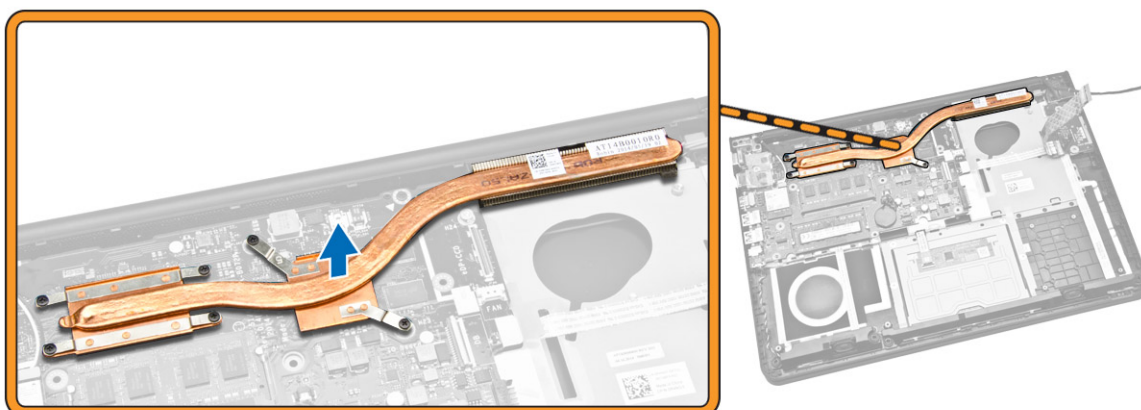
1. Postavite kućište računala na računalo.
2. Pritegnite vijak kojim se kućište računala pričvršćuje za računalo.
3. Provucite kabel zaslona u njegov utor.
4. Priključite kabel zaslona.
5. Pritisnite jezičak sve dok se kabel zaslona ne pričvrsti.
6. Pritegnite vijak.
7. Priključite priključak tvrdog pogona i zalijepite ljepljivu traku.
8. Preokrenite računalo i pritegnite vijak kojim se sklop oslonca za ruke pričvršćuje.
9. Ugradite:
 - a. [tipkovnicu](#)
 - b. [ventilator sustava](#)
 - c. [tvrdi pogon](#)
 - d. [baterija](#)
 - e. [poklopac kućišta](#)
10. Slijedite upute u odlomku [Nakon rada na unutrašnjosti računala](#).

Uklanjanje hladila procesora

1. Slijedite postupke u poglavlju [Prije rada na unutrašnjosti računala](#).
2. Uklonite:
 - a. [poklopac kućišta](#)
 - b. [baterija](#)
 - c. [tvrdi pogon](#)
 - d. [WLAN karticu](#)
 - e. [ventilator sustava](#)
 - f. [tipkovnicu](#)
 - g. [kućište računala](#)
3. Otpustite vijke koji pričvršćuju hladilo na računalo.



4. Podignite sklop hladila iz računala.



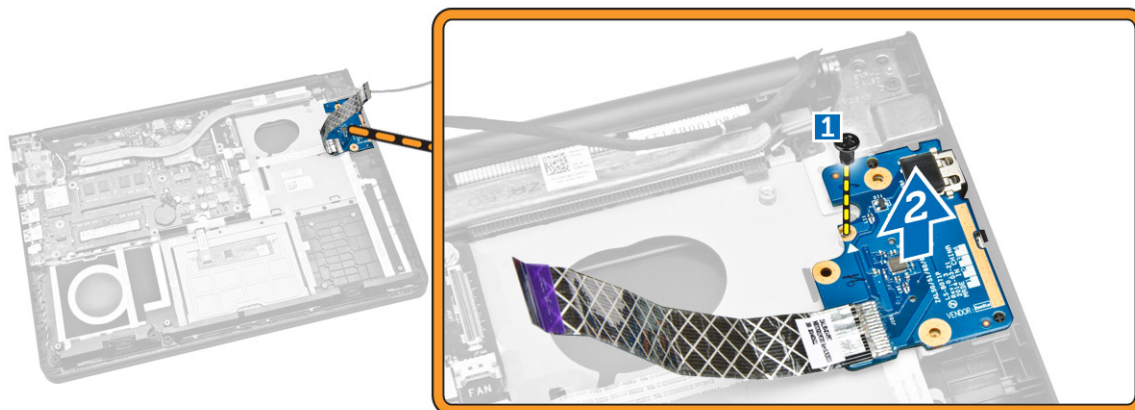
Ugradnja hladila procesora

1. Postavite hladilo u njegov utor na računalu.
2. Pritegnite vijke koji pričvršćuju sklop hladila na računalo.
3. Ugradite:
 - a. [kućište računala](#)
 - b. [tipkovnicu](#)
 - c. [ventilator sustava](#)
 - d. [WLAN karticu](#)
 - e. [tvrdi pogon](#)
 - f. [baterija](#)
 - g. [poklopac kućišta](#)
4. Slijedite upute u odlomku [Nakon rada na unutrašnjosti računala](#).

Uklanjanje I/O ploče

1. Slijedite postupke u poglavlju [Prije rada na unutrašnjosti računala](#).
2. Uklonite:
 - a. [poklopac kućišta](#)
 - b. [baterija](#)

- c. [tvrdi pogon](#)
 - d. [WLAN karticu](#)
 - e. [ventilator sustava](#)
 - f. [tipkovnicu](#)
 - g. [kućište računala](#)
3. Izvedite sljedeće korake na način kako je prikazano u ilustraciji:
- a. Uklonite vijak kojim je pričvršćena I/O ploča na matičnu ploču [1].
 - b. Podignite I/O ploču s matične ploče [2].

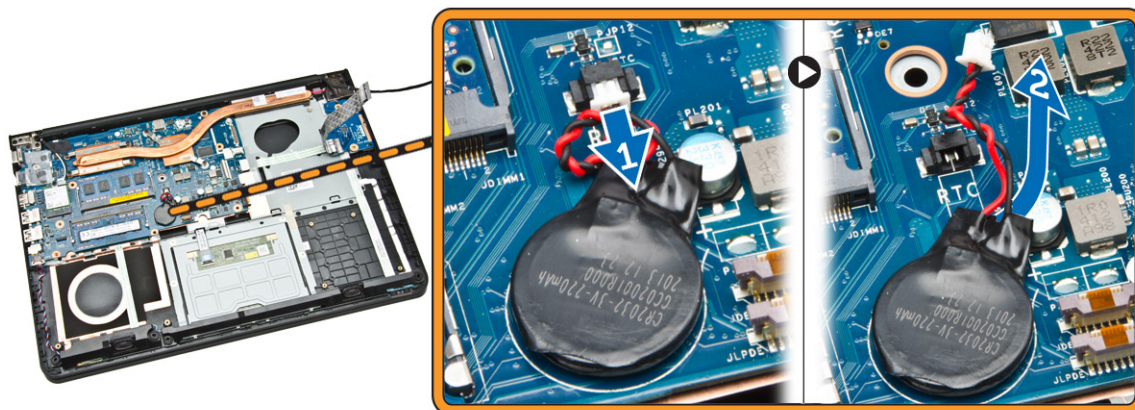


Ugradnja I/O ploče

1. Postavite I/O ploču na računalo.
2. Pritegnite vijak koji osigurava I/O ploču na računalo.
3. Ugradite:
 - a. [kućište računala](#)
 - b. [tipkovnicu](#)
 - c. [ventilator sustava](#)
 - d. [WLAN karticu](#)
 - e. [tvrdi pogon](#)
 - f. [baterija](#)
 - g. [poklopac kućišta](#)
4. Slijedite upute u odlomku [Nakon rada na unutrašnjosti računala](#).

Uklanjanje baterije na matičnoj ploči

1. Slijedite postupke u poglavlju [Prije rada na unutrašnjosti računala](#).
2. Uklonite:
 - a. [poklopac kućišta](#)
 - b. [baterija](#)
 - c. [tvrdi pogon](#)
 - d. [WLAN karticu](#)
 - e. [ventilator sustava](#)
 - f. [tipkovnicu](#)
 - g. [kućište računala](#)
3. Izvedite sljedeće korake na način kako je prikazano u ilustraciji:
 - a. Odspojite kabel baterije na matičnoj ploči iz računala [1].
 - b. Podignite bateriju na matičnoj ploči s računala [2].

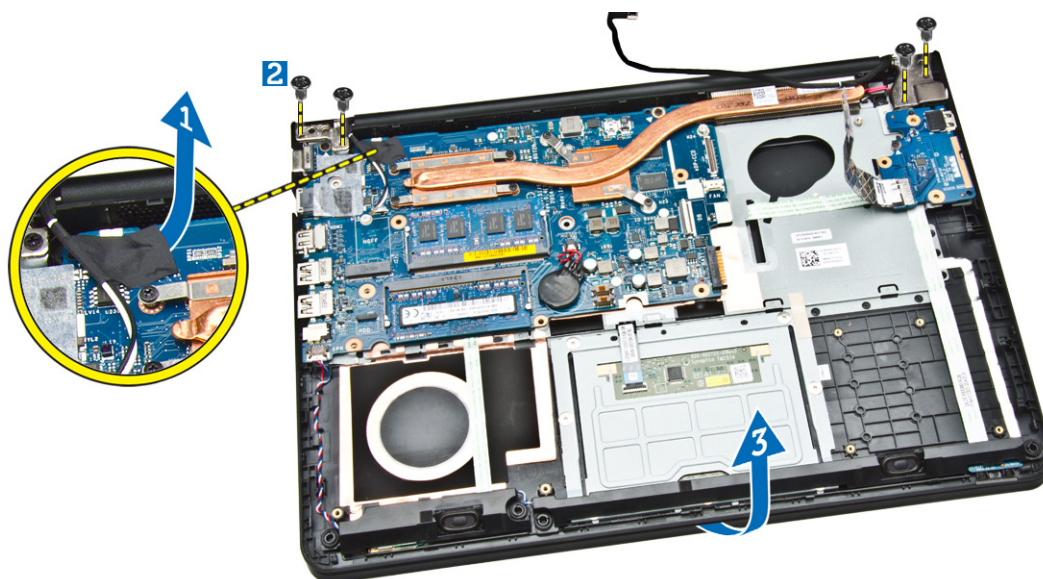


Ugradnja baterije na matičnoj ploči

1. Postavite bateriju na matičnoj ploči na računalo.
2. Priključite kabel baterije na matičnoj ploči u računalo.
3. Ugradite:
 - a. [kućište računala](#)
 - b. [tipkovnicu](#)
 - c. [ventilator sustava](#)
 - d. [WLAN karticu](#)
 - e. [tvrdi pogon](#)
 - f. [baterija](#)
 - g. [poklopac kućišta](#)
4. Slijedite upute u odlomku [Nakon rada na unutrašnjosti računala](#).

Uklanjanje sklopa zaslona

1. Slijedite postupke u poglavlju [Prije rada na unutrašnjosti računala](#).
2. Uklonite:
 - a. [poklopac kućišta](#)
 - b. [baterija](#)
 - c. [tvrdi pogon](#)
 - d. [WLAN karticu](#)
 - e. [ventilator sustava](#)
 - f. [tipkovnicu](#)
 - g. [kućište računala](#)
3. Izvedite sljedeće korake na način kako je prikazano u ilustraciji:
 - a. Odspojite kabel sklopa zaslona iz računala [1].
 - b. Olabavite vijak koji pričvršćuje sklop zaslona [2].
 - c. Podignite i uklonite sklop zaslona iz računala [3].



4. Uklonite sklop zaslona iz računala.



Ugradnja sklopa zaslona

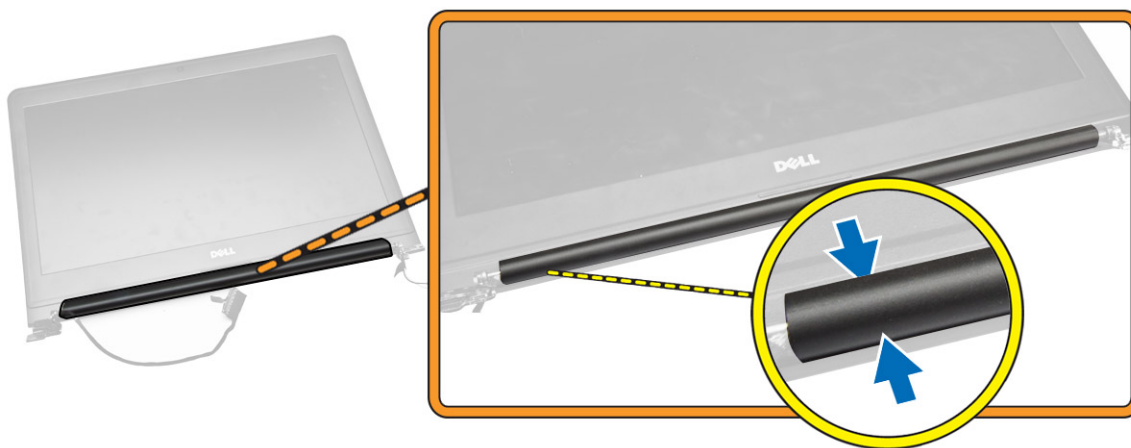
1. Postavite sklop zaslona na računalo.
2. Pritegnite vijke koji pričvršćuju sklop zaslona na računalo.
3. Priključite WLAN kabel na računalo.
4. Ugradite:
 - a. [kućište računala](#)
 - b. [tipkovnicu](#)
 - c. [ventilator sustava](#)
 - d. [WLAN karticu](#)
 - e. [tvrdi pogon](#)
 - f. [baterija](#)
 - g. [poklopac kućišta](#)
5. Slijedite upute u odlomku [Nakon rada na unutrašnjosti računala](#).

Uklanjanje okvira zaslona

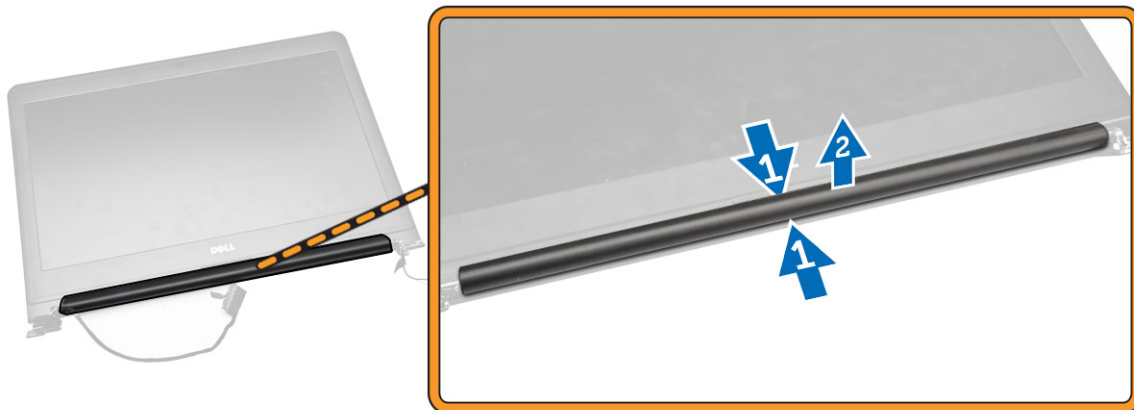
1. Slijedite postupke u poglavlju [Prije rada na unutrašnjosti računala](#).
2. Uklonite:
 - a. [poklopac kućišta](#)
 - b. [baterija](#)
 - c. [tvrdi pogon](#)
 - d. [WLAN karticu](#)
 - e. [ventilator sustava](#)
 - f. [tipkovnicu](#)
 - g. [sklop zaslona](#)
3. Izdignite desnu stranu pokrova šarke.



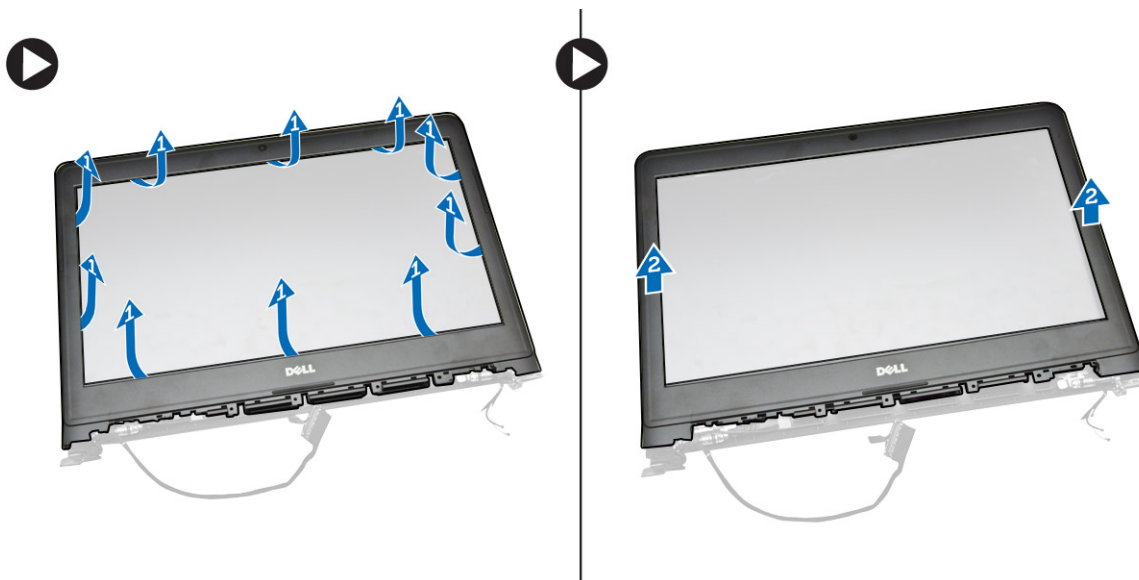
4. Izdignite lijevu stranu pokrova šarke.



5. Izdignite sredinu pokrova šarke i podignite ga iz računala.



6. Izvedite sljedeće korake kao što je prikazano u ilustraciji
- Izdignite rubove poklopca šarke [1].
 - Podignite šarku zaslona [2].

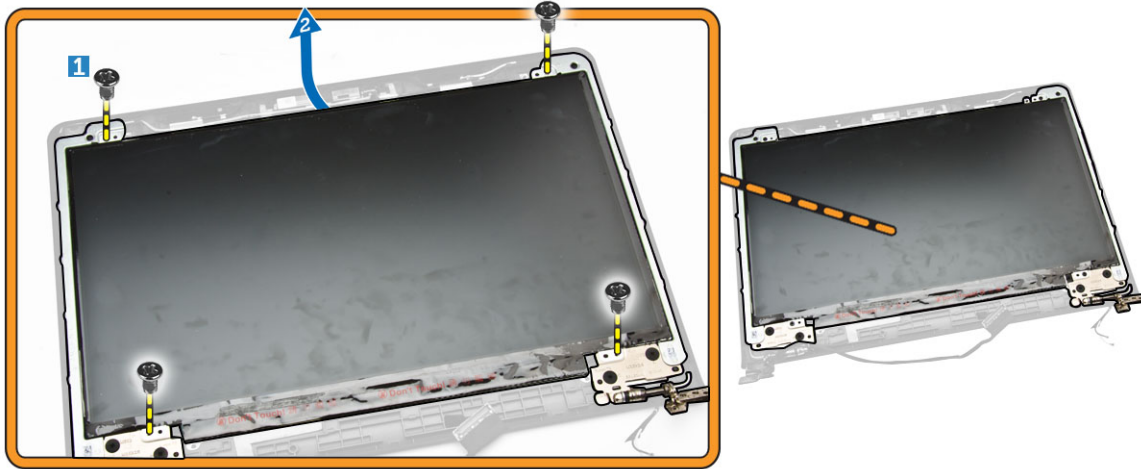


Ugradnja okvira zaslona

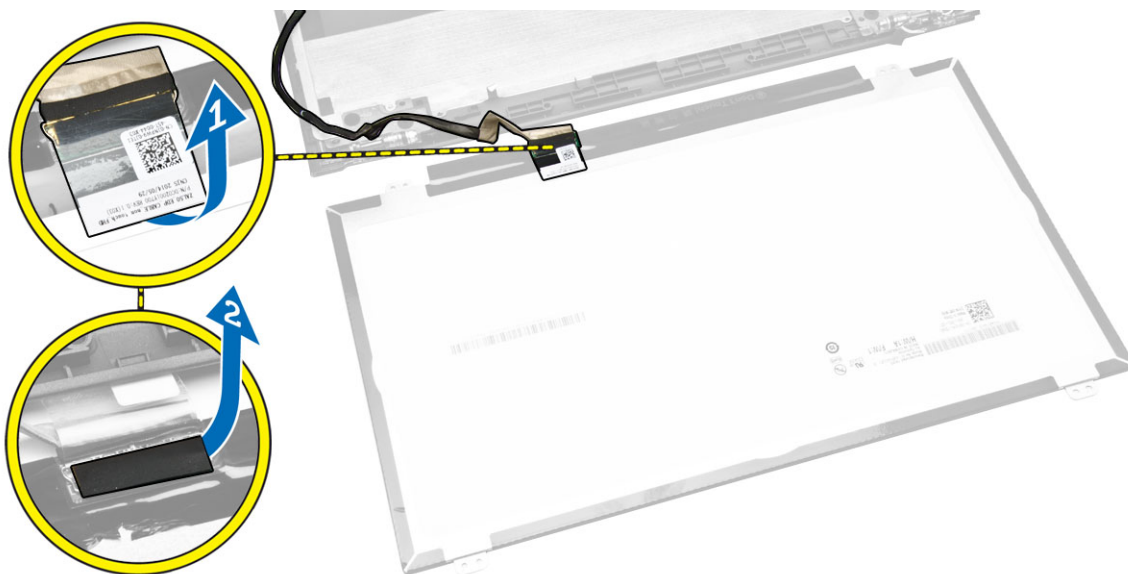
- Poravnajte okvir zaslona i umetnite ga na mjesto.
- Prikjučite sklop kabela zaslona.
- Ugradite:
 - [sklop zaslona](#)
 - [poklopac kućišta](#)
 - [tipkovnicu](#)
 - [ventilator sustava](#)
 - [WLAN karticu](#)
 - [tvrdi pogon](#)
 - [baterija](#)
 - [poklopac kućišta](#)
- Slijedite upute u odlomku [Nakon rada na unutrašnjosti računala](#).

Uklanjanje ploče zaslona

1. Slijedite postupke u poglavlju [Prije rada na unutrašnjosti računala](#).
2. Uklonite:
 - a. [poklopac kućišta](#)
 - b. [baterija](#)
 - c. [tvrdi pogon](#)
 - d. [WLAN karticu](#)
 - e. [ventilator sustava](#)
 - f. [tipkovnicu](#)
 - g. [sklop zaslona](#)
 - h. [okvir zaslona](#)
3. Izvedite sljedeće korake na način kako je prikazano u ilustraciji:
 - a. Otpustite vijke koji pričvršćuju ploču zaslona [1].
 - b. Podignite ploču zaslona [2].



4. Izvedite sljedeće korake na način kako je prikazano u ilustraciji:
 - a. Uklonite traku koja pričvršćuje ploču zaslona [1].
 - b. Podignite jezičak [2].



5. Izvedite sljedeće korake na način kako je prikazano u ilustraciji:
 - a. Odspojite kabel ploče zaslona [1].
 - b. Podignite ploču zaslona [2].



Ugradnja ploče zaslona

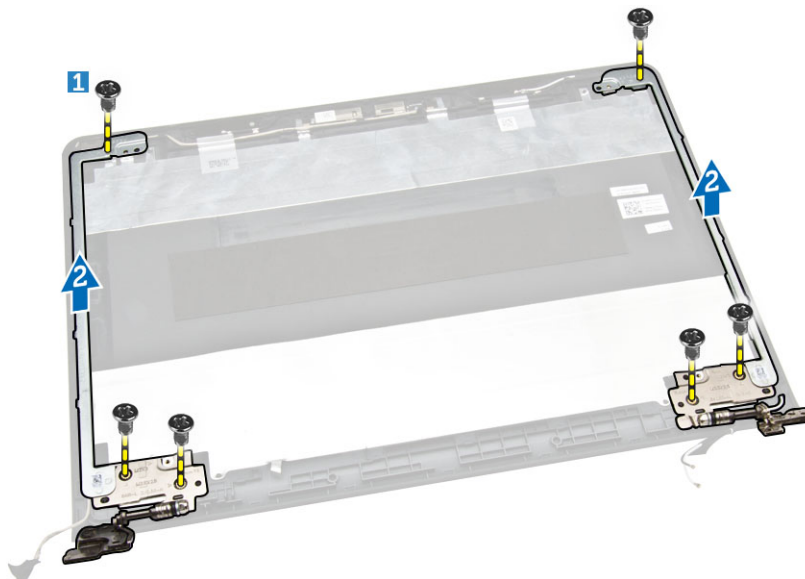
1. Priključite kabel zaslona na ploču zaslona.
2. Zalijepite traku kako biste osigurali kabel zaslona.
3. Postavite ploču zaslona na sklop zaslona.
4. Pritegnite vijke koji pričvršćuju ploču zaslona na sklop zaslona.
5. Ugradite:
 - a. [okvir zaslona](#)
 - b. [sklop zaslona](#)
 - c. [kućište računala](#)
 - d. [tipkovnicu](#)
 - e. [ventilator sustava](#)
 - f. [WLAN karticu](#)
 - g. [tvrdi pogon](#)
 - h. [baterija](#)
 - i. [poklopac kućišta](#)
6. Slijedite upute u odlomku [Nakon rada na unutrašnjosti računala](#).

Uklanjanje šarke zaslona

1. Slijedite postupke u poglavlju [Prije rada na unutrašnjosti računala](#).
2. Uklonite:
 - a. [poklopac kućišta](#)
 - b. [baterija](#)
 - c. [tvrdi pogon](#)
 - d. [WLAN karticu](#)
 - e. [ventilator sustava](#)
 - f. [tipkovnicu](#)
 - g. [sklop zaslona](#)
 - h. [okvir zaslona](#)



- i. [ploču zaslona](#)
- 3. Izvedite sljedeće korake na način kako je prikazano u ilustraciji:
 - a. Otpustite vijke koji pričvršćuju šarku zaslona [1].
 - b. Podignite šarku zaslona [2].

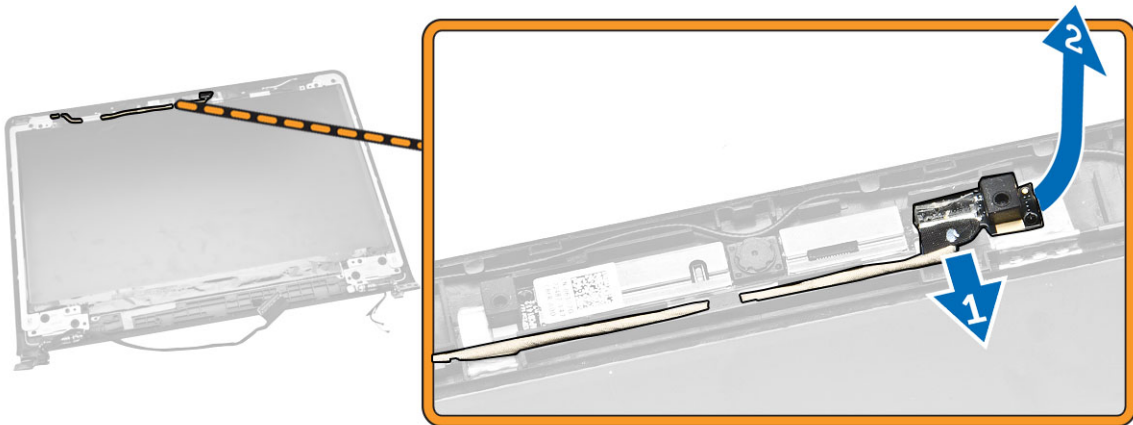


Ugradnja šarke zaslona

1. Postavite šarke zaslona na njihova mjesta.
2. Pritegnite vijke koji pričvršćuju šarke zaslona na sklop zaslona.
3. Ugradite:
 - a. [ploču zaslona](#)
 - b. [okvir zaslona](#)
 - c. [sklop zaslona](#)
 - d. [kućište računala](#)
 - e. [tipkovnicu](#)
 - f. [ventilator sustava](#)
 - g. [WLAN karticu](#)
 - h. [tvrdi pogon](#)
 - i. [baterija](#)
 - j. [poklopac kućišta](#)
4. Slijedite upute u odlomku [Nakon rada na unutrašnjosti računala](#).

Uklanjanje kamere

1. Slijedite postupke u poglavlju [Prije rada na unutrašnjosti računala](#).
2. Uklonite:
 - a. [poklopac kućišta](#)
 - b. [baterija](#)
 - c. [okvir zaslona](#)
3. Izvedite sljedeće korake na način kako je prikazano u ilustraciji:
 - a. Odspojite kabel kamere iz priključka na modulu kamere [1].
 - b. Podignite i uklonite kameru iz sklopa zaslona [2].

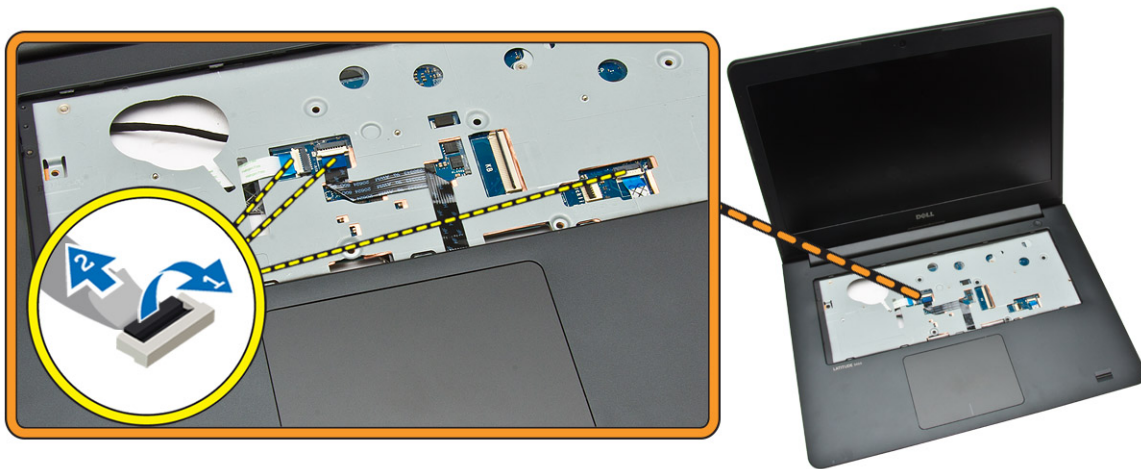


Ugradnja kamere

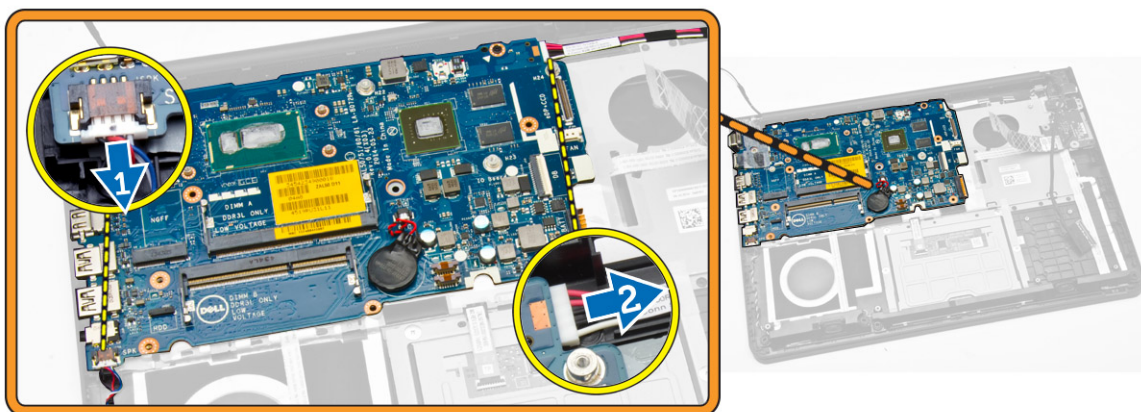
1. Prikjučite kabel kamere na priključak na modulu kamere.
2. Poravnajte modul kamere u njegovom položaju na računalu.
3. Ugradite:
 - a. [okvir zaslona](#)
 - b. [baterija](#)
 - c. [poklopac kućišta](#)
4. Slijedite upute u odlomku [Nakon rada na unutrašnjosti računala](#).

Uklanjanje matične ploče

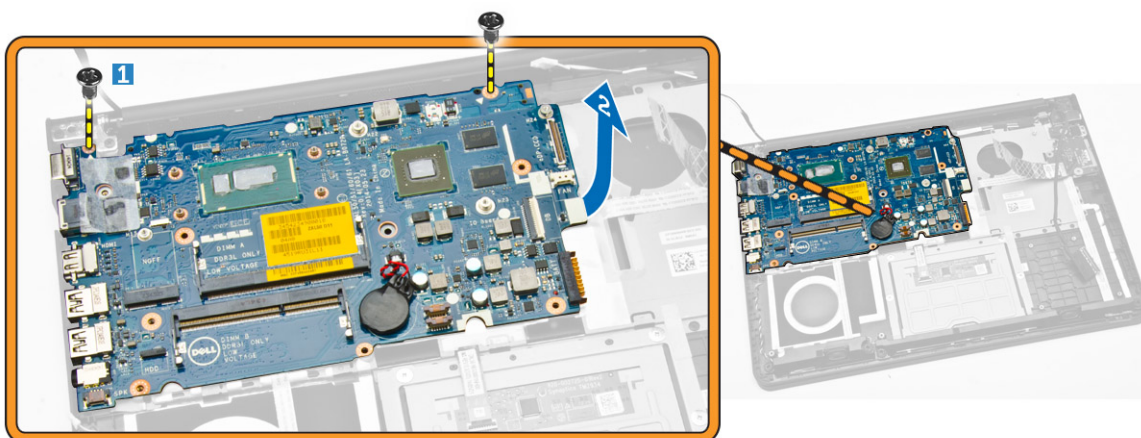
1. Slijedite postupke u poglavlju [Prije rada na unutrašnjosti računala](#).
2. Uklonite:
 - a. [poklopac kućišta](#)
 - b. [baterija](#)
 - c. [tvrdi pogon](#)
 - d. [WLAN karticu](#)
 - e. [ventilator sustava](#)
 - f. [tipkovnicu](#)
 - g. [kućište računala](#)
 - h. [hladilo](#)
3. Izvedite sljedeće korake na način kako je prikazano u ilustraciji:
 - a. Podignite jezičak za zaključavanje [1].
 - b. Odspojite kabele LED-a i podloge osjetljive na dodir [2].



4. Izvedite sljedeće korake na način kako je prikazano u ilustraciji:
- Odspojite kabel zvučnika [1].
 - Odspojite priključak napajanja [2].



5. Izvedite sljedeće korake na način kako je prikazano u ilustraciji:
- Uklonite vijak koji pričvršćuje matičnu ploču na računalo [1].
 - Podignite matičnu ploču [2].

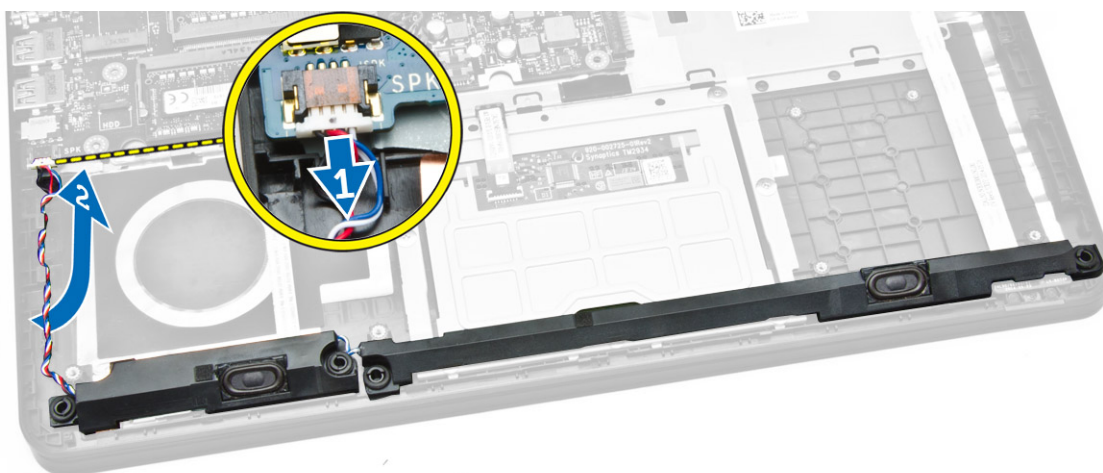


Ugradnja matične ploče

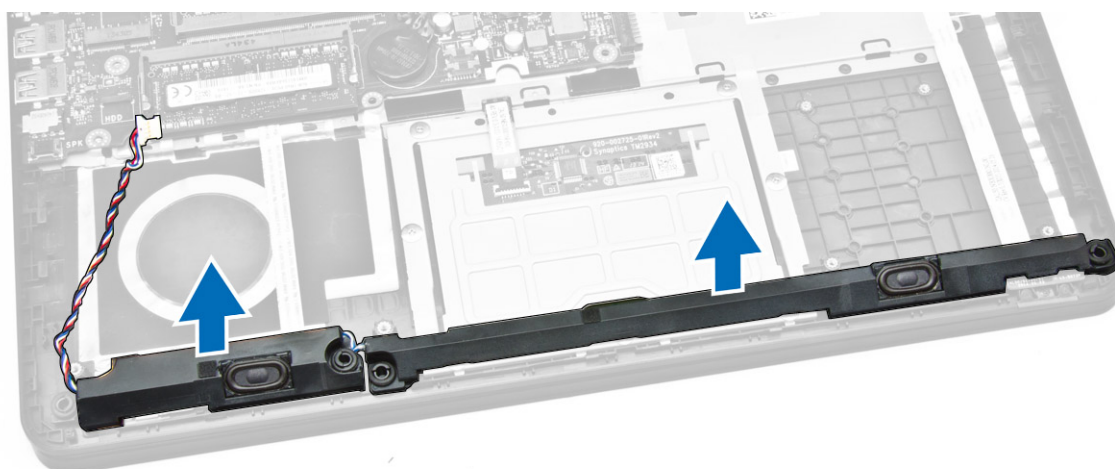
1. Ugradite priključak napajanja.
2. Postavite matičnu ploču na računalo.
3. Pritegnite vijak koji pričvršćuje matičnu ploču na računalo.
4. Spojite zvučnik.
5. Spojite kabele LED-a i podloge osjetljive na dodir.
6. Pritisnite jezičak za zaključavanje.
7. Ugradite:
 - a. [hladilo](#)
 - b. [kućište računala](#)
 - c. [tipkovnicu](#)
 - d. [ventilator sustava](#)
 - e. [WLAN karticu](#)
 - f. [tvrdi pogon](#)
 - g. [baterija](#)
 - h. [poklopac kućišta](#)
8. Slijedite upute u odlomku [Nakon rada na unutrašnjosti računala](#).

Uklanjanje zvučnika

1. Slijedite postupke u poglavlju [Prije rada na unutrašnjosti računala](#).
2. Uklonite:
 - a. [poklopac kućišta](#)
 - b. [baterija](#)
 - c. [tvrdi pogon](#)
 - d. [ventilator sustava](#)
 - e. [tipkovnicu](#)
 - f. [kućište računala](#)
3. Izvedite sljedeće korake na način kako je prikazano u ilustraciji:
 - a. Odspojite kabele zvučnika [1].
 - b. Izvucite kabele zvučnika [2].



4. Uklonite zvučnike iz računala

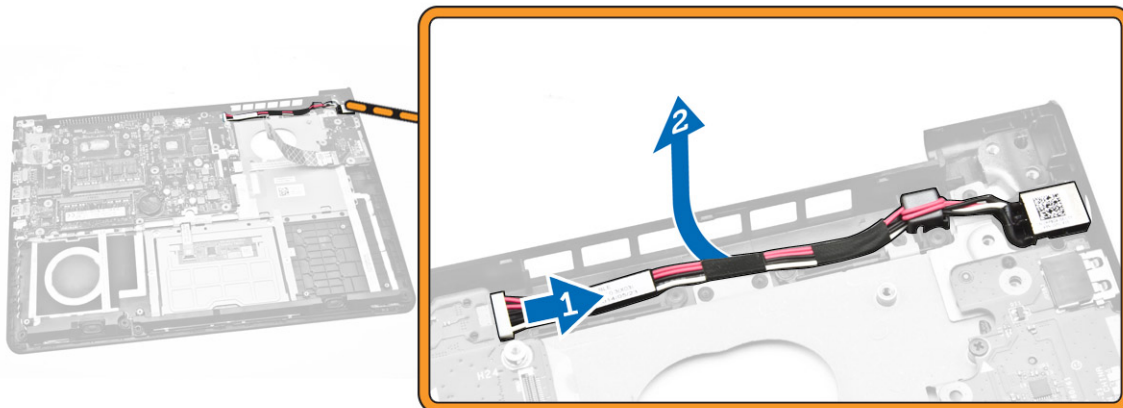


Ugradnja zvučnika

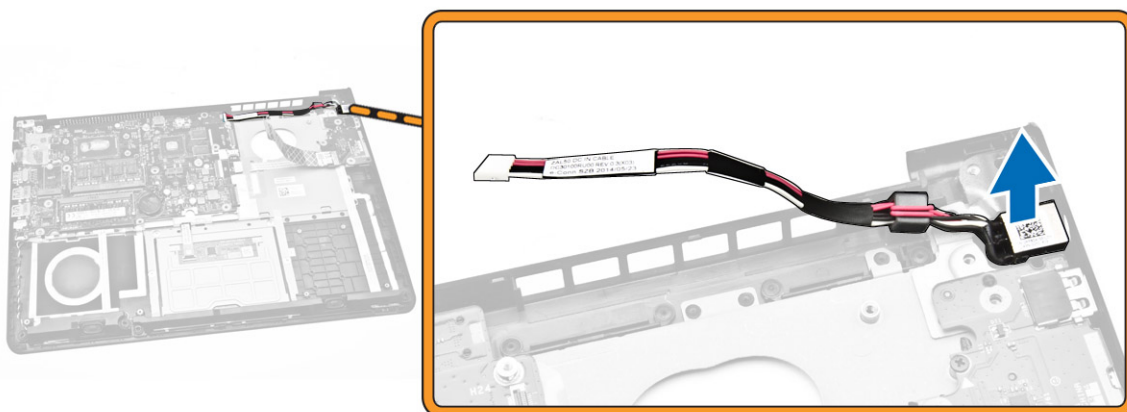
1. Zvučnik postavite u računalo.
2. Provucite kabele zvučnika.
3. Spojite kabele zvučnika.
4. Ugradite:
 - a. [poklopac kućišta](#)
 - b. [tipkovnicu](#)
 - c. [ventilator sustava](#)
 - d. [tvrdi pogon](#)
 - e. [baterija](#)
 - f. [poklopac kućišta](#)
5. Slijedite upute u odlomku [Nakon rada na unutrašnjosti računala](#).

Uklanjanje priključka napajanja

1. Slijedite postupke u poglavlju [Prije rada na unutrašnjosti računala](#).
2. Uklonite:
 - a. [poklopac kućišta](#)
 - b. [baterija](#)
 - c. [tvrdi pogon](#)
 - d. [WLAN karticu](#)
 - e. [ventilator sustava](#)
 - f. [tipkovnicu](#)
 - g. [kućište računala](#)
 - h. [sklop zaslona](#)
3. Izvedite sljedeće korake na način kako je prikazano u ilustraciji:
 - a. Odspojite kabel priključka napajanja [1].
 - b. Izvucite kabel [2].



4. Uklonite priključak napajanja iz računala.



Ugradnja priključka napajanja

1. Postavite priključak napajanja na računalo.
2. Provucite kabel napajanja.
3. Priključite priključak kabela napajanja.
4. Ugradite:
 - a. [sklop zaslona](#)
 - b. [kućište računala](#)
 - c. [tipkovnicu](#)
 - d. [ventilator sustava](#)
 - e. [WLAN karticu](#)
 - f. [tvrdi pogon](#)
 - g. [baterija](#)
 - h. [poklopac kućišta](#)
5. Slijedite upute u odlomku [Nakon rada na unutrašnjosti računala](#).

Program za postavljanje sustava

Program za postavljanje sustava omogućuje vam upravljanje hardverom i određivanje opcija na razini BIOS-a. Putem Programa za postavljanje sustava možete:

- promijeniti postavke NVRAM nakon što dodate ili uklonite hardver
- prikazati konfiguraciju hardvera sustava
- omogućiti ili onemogućiti integrirane uređaje
- postaviti pragove performansi i upravljanja napajanjem
- upravljati sigurnosti računala

Redoslijed podizanja sustava

Redoslijed podizanja sustava omogućuje vam da zaobidete redoslijed uređaja za podizanje sustava i izravno podignete sustav s određenog uređaja (na primjer: optički pogon ili tvrdi pogon). Tijekom tijekom uključivanja samotestiranja (POST), kada se prikaže logotip Dell možete:

- pristupiti programu za postavljanje sustava pritiskom na tipku <F2>
- otvoriti izbornik za jednokratno podizanje sustava pritiskom tipke <F12>

Izbornik za jednokratno podizanje sustava prikazuje uređaje s kojih možete podignuti sustav uključujući opciju dijagnostike. Opcije izbornika za podizanje su:

- uklonjivi pogon (ako postoji)
- STXXXX pogon

 **NAPOMENA: XXX označava broj SATA pogona.**

- optički pogon
- dijagnostike

 **NAPOMENA: Odabir dijagnostika prikazuje zaslon ePSA dijagnostike.**

Zaslon za podizanje sustava također prikazuje opciju pristupa zaslonu programa za postavljanje sustava.


Navigacijske tipke

Sljedeća tablica prikazuje navigacijske tipke programa za postavljanje sustava.

 **NAPOMENA: Za većinu opcija programa za postavljanje sustava promjene koje izvršite su zabilježene no nemaju učinak dok ponovno ne pokrenete sustav.**

Tablica 1. Navigacijske tipke

Tipke	., Navigacija
Strelica gore	Vraća se na prethodno polje.
Strelica dolje	Pomiče se na sljedeće polje.
<Enter>	Omogućuje odabir vrijednosti u odabranom polju (ako postoji) ili slijedi vezu u polju.

Tipke	., Navigacija
Razmaknica	proširuje ili smanjuje padajući -popis, ako postoji.
<Tab>	Pomiče na sljedeće područje fokusa.
	 NAPOMENA: Samo za standardne grafičke preglednike.
<Esc>	Pomiče na prethodnu stranicu dok prikazujete glavni zaslon. Pritiskanje <Esc> u glavnom zaslonu prikazuje poruku koja zahtjeva da spremite nespремljene promjene i ponovno pokrenete sustav.
<F1>	Prikazuje datoteku pomoći programa za postavljanje sustava.


System Setup Options

 **NOTE: Depending on the computer and its installed devices, the items listed in this section may or may not appear.**

Table 2. General

Option	Description
System Information	This section lists the primary hardware features of your computer. <ul style="list-style-type: none"> System Information: Displays BIOS Version, Service Tag, Asset Tag, Ownership Tag, Ownership Date, Manufacture Date, and the Express Service Code. Memory Information: Displays Memory Installed, Memory Available, Memory Speed, Memory Channels Mode, Memory Technology, DIMM A Size, DIMM B Size, Processor Information: Displays Processor Type, Core Count, Processor ID, Current Clock Speed, Minimum Clock Speed, Maximum Clock Speed, Processor L2 Cache, Processor L3 Cache, HT Capable, and 64-Bit Technology. Device Information: Displays Primary Hard Drive, LOM MAC Address, Video Controller, Video BIOS Version, Video Memory, Panel Type, Native Resolution, Audio Controller, Wi-Fi Device, Cellular Device, Bluetooth Device.
Battery Information	Displays the battery status and the type of AC adapter connected to the computer.
Boot Sequence	<p>Boot Sequence</p> <p>Allows you to change the order in which the computer attempts to find an operating system. The options are:</p> <ul style="list-style-type: none"> Diskette Drive Internal HDD USB Storage Device CD/DVD/CD-RW Drive Onboard NIC <p>By default, all the options are checked. You can also deselect any option or change the boot order.</p> <p>Boot List Option</p> <p>Allows you to change the boot list option.</p> <ul style="list-style-type: none"> Legacy UEFI
Advanced Boot Options	This option allows you the legacy option ROMs to load. By default, the Enable Legacy Option ROMs is enabled.
Date/Time	Allows you to change the date and time.

Table 3. System Configuration

Option	Description
Integrated NIC	<p>Allows you to configure the integrated network controller. The options are:</p> <ul style="list-style-type: none"> • Disabled • Enabled • Enabled w/PXE: This option is enabled by default.
SATA Operation	<p>Allows you to configure the internal SATA hard-drive controller. The options are:</p> <ul style="list-style-type: none"> • Disabled • AHCI: This option is enabled by default.
Drives	<p>Allows you to configure the SATA drives on board. All drives are enabled by default. The options are:</p> <ul style="list-style-type: none"> • SATA-0: This option is selected by default.
SMART Reporting	<p>This field controls whether hard drive errors for integrated drives are reported during system startup. This technology is part of the SMART (Self Monitoring Analysis and Reporting Technology) specification. This option is disabled by default.</p> <ul style="list-style-type: none"> • Enable SMART Reporting
USB Configuration	<p>This field configures the integrated USB controller. If Boot Support is enabled, the system is allowed to boot any type of USB Mass Storage Devices (HDD, memory key, floppy). If USB port is enabled, device attached to this port is enabled and available for OS.</p> <p>If USB port is disabled, the OS cannot see any device attached to this port.</p> <ul style="list-style-type: none"> • Enable Boot Support • Enable External USB Port • Enable USB3.0 Controller
<p> NOTE: USB keyboard and mouse always work in the BIOS setup irrespective of these settings.</p>	
Audio	<p>This field enables or disables the integrated audio controller. By default, the Enable Audio option is selected.</p>
Keyboard Illumination	<p>This field lets you choose the operating mode of the keyboard illumination feature. The keyboard brightness level can be set from 0% to 100%</p> <ul style="list-style-type: none"> • Disabled • Dim • Bright <p>This option is disabled by default.</p>
Keyboard Backlight with AC	<p>The Keyboard Backlight with AC option does not affect the main keyboard illumination feature. Keyboard Illumination will continue to support the various illumination levels. This field has an effect when the backlight is enabled.</p> <ul style="list-style-type: none"> • Keyboard Backlight with AC <p>This option is disabled by default.</p>
Unobtrusive Mode	<p>This option, when enabled, pressing Fn+F7 turns off all light and sound emissions in the system. To resume normal operation, press Fn+F7 again. This option is disabled by default.</p>







Option	Description
Miscellaneous Devices	<p>Allows you to enable or disable the following devices:</p> <ul style="list-style-type: none"> • Enable Microphone • Enable Camera • Enable Media Card • Disable Media Card <p> NOTE: All devices are enabled by default.</p> <p>You can also enable or disable Media Card.</p>

Table 4. Video

Option	Description
LCD Brightness	Allows you to set the display brightness depending up on the power source (On Battery and On AC).

 **NOTE: The Video setting will only be visible when a video card is installed into the system.**

Table 5. Security

Option	Description
Admin Password	<p>Allows you to set, change, or delete the administrator (admin) password.</p> <p> NOTE: You must set the admin password before you set the system or hard drive password. Deleting the admin password automatically deletes the system password and the hard drive password.</p> <p> NOTE: Successful password changes take effect immediately.</p> <p>Default Setting: Not set</p>
System Password	<p>Allows you to set, change or delete the system password.</p> <p> NOTE: Successful password changes take effect immediately.</p> <p>Default Setting: Not set</p>
Internal HDD-0 Password	<p>Allows you to set, change or delete the password on the system's internal hard-disk drive.</p> <p> NOTE: Successful password changes take effect immediately.</p> <p>Default Setting: Not set</p>
Strong Password	<p>Allows you to enforce the option to always set strong passwords.</p> <p>Default Setting: Enable Strong Password is not selected.</p> <p> NOTE: If Strong Password is enabled, Admin and System passwords must contain at least one uppercase character, one lowercase character and be at least 8 characters long.</p>
Password Configuration	Allows you to determine the minimum and maximum length of Administrator and System passwords.
Password Bypass	<p>Allows you to enable or disable the permission to bypass the System and the Internal HDD password, when they are set. The options are:</p> <ul style="list-style-type: none"> • Disabled


Option	Description
	<ul style="list-style-type: none"> Reboot bypass <p>Default Setting: Disabled</p>
Password Change	<p>Allows you to enable the disable permission to the System and Hard Drive passwords when the admin password is set.</p> <p>Default Setting: Allow Non-Admin Password Changes is selected.</p>
Non-Admin Setup Changes	<p>Allows you to determine whether changes to the setup options are allowed when an Administrator Password is set. If disabled the setup options are locked by the admin password.</p>
Computrace	<p>Allows you to activate or disable the optional Computrace software The options are:</p> <ul style="list-style-type: none"> Deactivate Disable Activate <p> NOTE: The Activate and Disable options will permanently activate or disable the feature and no further changes will be allowed</p> <p>Deactivate (default)</p>
CPU XD Support	<p>Allows you to enable the Execute Disable mode of the processor.</p> <p>Enable CPU XD Support (default)</p>
Admin Setup Lockout	<p>Allows you to prevent users from entering Setup when an Administrator password is set.</p> <p>Default Setting: Enable Admin Setup Lockout is not selected.</p>

Table 6. Secure Boot

Option	Description
Secure Boot Enable	<p>This option enables or disables the Secure Boot Feature.</p> <ul style="list-style-type: none"> Disabled Enabled <p>Default Setting: The option is enabled.</p>
Expert Key Management	<p>Allows you to manipulate the security key databases only if the system is in Custom Mode. The Enable Custom Mode option is disabled by default. The options are:</p> <ul style="list-style-type: none"> PK KEK db dbx <p>If you enable the Custom Mode, the relevant options for PK, KEK, db, and dbx appear. The options are:</p> <ul style="list-style-type: none"> Save to File- Saves the key to a user-selected file Replace from File- Replaces the current key with a key from a user-selected file Append from File- Adds a key to the current database from a user-selected file Delete- Deletes the selected key Reset All Keys- Resets to default setting Delete All Keys- Deletes all the keys


Option	Description
	 NOTE: If you disable the Custom Mode, all the changes made will be erased and the keys will restore to default settings.

Table 7. Performance

Option	Description
Multi Core Support	<p>This field specifies whether the process will have one or all cores enabled. The performance of some applications will improve with the additional cores. This option is enabled by default. Allows you to enable or disable multi-core support for the processor. The installed processor supports two cores. If you enable Multi Core Support, two cores will be enabled. If you disable Multi Core Support, one core will be enabled.</p> <ul style="list-style-type: none"> · Enable Multi Core Support <p>Default Setting: The option is enabled.</p>
Intel SpeedStep	<p>Allows you to enable or disable the Intel SpeedStep feature.</p> <ul style="list-style-type: none"> · Enable Intel SpeedStep <p>Default Setting: The option is enabled.</p>
C States Control	<p>Allows you to enable or disable the additional processor sleep states.</p> <ul style="list-style-type: none"> · C states <p>Default Setting: The option is enabled.</p>
Intel TurboBoost	<p>Allows you to enable or disable the Intel TurboBoost mode of the processor.</p> <ul style="list-style-type: none"> · Enable Intel TurboBoost <p>Default Setting: The option is enabled.</p>
Hyper-Thread Control	<p>Allows you to enable or disable the HyperThreading in the processor.</p> <ul style="list-style-type: none"> · Disabled · Enabled <p>Default Setting: The option is enabled.</p>

Table 8. Power Management

Option	Description
AC Behavior	<p>Allows you to enable or disable the computer from turning on automatically when an AC adapter is connected.</p> <p>Default Setting: Wake on AC is not selected.</p>
Auto On Time	<p>Allows you to set the time at which the computer must turn on automatically. The options are:</p> <ul style="list-style-type: none"> · Disabled (default) · Every Day · Weekdays · Select Days
USB Wake Support	<p>Allows you to enable USB devices to wake the system from Standby.</p>



Option	Description
	<p> NOTE: This feature is only functional when the AC power adapter is connected. If the AC power adapter is removed during Standby, the system setup will remove power from all of the USB ports to conserve battery power.</p> <ul style="list-style-type: none"> · Enable USB Wake Support <p>Default Setting: The option is disabled.</p>
Wireless Radio Control	<p>Allows you to enable or disable the feature that automatically switches from wired or wireless networks without depending on the physical connection.</p> <ul style="list-style-type: none"> · Control WLAN Radio <p>Default Setting: The option is disabled.</p>
Wake on LAN/WLAN	<p>Allows you to enable or disable the feature that powers on the computer from the Off state when triggered by a LAN signal.</p> <ul style="list-style-type: none"> · Disabled: This option is enabled by default · LAN Only · WLAN Only · LAN or WLAN · LAN with PXE Boot
Block Sleep	<p>This option lets you block entering to sleep (S3 state) in Operating System environment.</p> <p>Block Sleep (S3 state) - This option is disabled by default.</p>
Peak Shift	<p>This option enables you to minimize the AC power consumption during the peak power times of day. After you enable this option, your system runs only in battery even if the AC is attached.</p>
Advanced Battery Charge Configuration	<p>This option enables you to maximize the battery health. By enabling this option, your system uses the standard charging algorithm and other techniques, during the non-work hours to improve the battery health.</p> <p>Disabled (default)</p>
Primary Battery Charge Configuration	<p>Allows you to select the charging mode for the battery. The options are:</p> <ul style="list-style-type: none"> · Adaptive (Latitude E5250) · Standard - Fully charges your battery at a standard rate. · ExpressCharge - The battery charges over a shorter period of time using Dell's fast charging technology. This option is enabled by default. · Primarily AC use (Latitude E5250) · Custom (Latitude E5250) <p>If Custom Charge is selected, you can also configure Custom Charge Start and Custom Charge Stop.</p> <p> NOTE: All charging mode may not be available for all the batteries. To enable this option, disable the Advanced Battery Charge Configuration option.</p>

Table 9. POST Behavior

Option	Description
Adapter Warnings	<p>Allows you to enable or disable the system setup (BIOS) warning messages when you use certain power adapters.</p>

Option	Description
	Default Setting: Enable Adapter Warnings
Keypad (Embedded)	Allows you to choose one of two methods to enable the keypad that is embedded in the internal keyboard. <ul style="list-style-type: none"> · Fn Key Only: This option is enabled by default. · By Numlock
Numlock Enable	Allows you to enable the Numlock option when the computer boots. Enable Network This option is enabled by default.
Fn Key Emulation	Allows you to set the option where the <Scroll Lock> key is used to simulate the <Fn> key feature. Enable Fn Key Emulation (default)
Fn Lock Hot Key	Allows the hot key combination <Fn> +<Esc> toggle the primary behavior of F1–F12, between the standard and secondary functions. <ul style="list-style-type: none"> · Lock Mode Disable/Standard. This option is enabled by default. · Lock Mode Enable/Secondary
Fastboot	Allows you to speed up the boot process by bypassing some of the compatibility steps. The options are: <ul style="list-style-type: none"> · Minimal · Thorough (default) · Auto
Extended BIOS POST Time	Allows you to create an additional pre-boot delay. The options are: <ul style="list-style-type: none"> · 0 seconds. This option is enabled by default. · 5 seconds · 10 seconds

Table 10. Virtualization Support

Option	Description
Virtualization	Allows you to enable or disable the Intel Virtualization Technology. <ul style="list-style-type: none"> · Enable Intel Virtualization Technology (default)

Table 11. Wireless

Option	Description
Wireless Switch	Allows to set the wireless devices that can be controlled by the wireless switch. The options are: <ul style="list-style-type: none"> · WLAN · Bluetooth All the options are enabled by default.
Wireless Device Enable	Allows you to enable or disable the internal wireless devices. <ul style="list-style-type: none"> · WLAN · Bluetooth



Option	Description
	All the options are enabled by default.

Table 12. Maintenance



Option	Description
Service Tag	Displays the Service Tag of your computer.
Asset Tag	Allows you to create a system asset tag if an asset tag is not already set. This option is not set by default.

Table 13. System Logs

Option	Description
BIOS Events	Allows you to view and clear the System Setup (BIOS) POST events.
Thermal Events	Allows you to view and clear the System Setup (Thermal) events.
Power Events	Allows you to view and clear the System Setup (Power) events.

Ažuriranje BIOS-a

Preporučujemo da ažurirate BIOS (program za postavljanje sustava), kod zamjene matične ploče ili ako je ažuriranje odstupno. Za prijenosna računala osigurajte da je baterija potpuno napunjena i priključena na utičnicu

1. Ponovno pokrenite računalo.
2. Idite na dell.com/support.
3. Upišite **Servisnu oznaku** ili **Kôd za brzu uslugu** i kliknite na **Pošalji**.
 -  **NAPOMENA: Za lociranje servisne oznake kliknite na Gdje je moja servisna oznaka?**
 -  **NAPOMENA: Ako ne možete pronaći servisnu oznaku, kliknite na Detektiraj servisnu oznaku. Nastavite s uputama na zaslonu.**
4. Ako ne možete locirati ili pronaći servisnu oznaku, kliknite na Kategorije proizvoda u vašem računalu.
5. Odaberite **Vrstu proizvoda** iz popisa.
6. Odaberite model računala i pojavljuje se stranica **Podrška proizvodu**.
7. Kliknite na **Dohvati upravljačke programe** i kliknite na **Prikaži sve upravljačke programe**.
Otvaraju se upravljački programi i stranica za preuzimanje.
8. Na zaslonu Upravljački programi i preuzimanja, pod padajućim popisom **Operacijski sustav**, odaberite **BIOS**.
9. Identificirajte najnoviju datoteku BIOS-a i kliknite na **Preuzmi datoteku**.
Možete analizirati koje upravljačke programe je potrebno ažurirati. Za svoj proizvod kliknite na **Analiziraj sustav za ažuriranja** i slijedite upute na zaslonu.
10. Odaberite željeni način preuzimanja u prozoru **Molimo odaberite način preuzimanja u nastavku**, kliknite na **Preuzmi datoteku**.
Prikazuje se prozor **Preuzmi datoteku**.
11. Za spremanje datoteke na radnu površinu kliknite na **Spremi**.
12. Za instalaciju ažuriranih BIOS postavki na vašem računalu kliknite na **Pokreni**.
Slijedite upute na zaslonu.

Zaporka sustava i postavljanje

Možete izraditi zaporku sustava i zaporku za postavljanje kako biste osigurali računalo.

Vrsta zaporke	Opis
Zaporka sustava	Zaporka koju morate upisati za prijavu u sustav.
Zaporka za postavljanje	Zaporka koju morate unijeti za pristup i vršenje promjena u postavkama BIOS-a računala.

 **OPREZ:** Značajka zaporke omogućuje osnovnu razinu sigurnosti za podatke na vašem računalu.

 **OPREZ:** Svatko može pristupiti podacima spremljenim na vašem računalu ako nisu zaključani i ostavljeni bez nadzora.

 **NAPOMENA:** Vaše računalo isporučeno je s onemogućenom zaporkom sustava i postavljanja.

Pridruživanje zaporke sustava i zaporke za postavljanje

Možete pridružiti novu **Zaporku sustava** i/ili **Postaviti zaporku** ili promijeniti postojeću **Zaporku sustava** i/ili samo **Postaviti zaporku** kada je **Status zaporke Otključan**. Ako je status zaporke **Zaključano**, ne možete promijeniti zaporku sustava.

 **NAPOMENA:** Ako je prenosnik zaporke onemogućen, postojeća zaporka sustava i postavljanje zaporke je obrisano i ne trebate pružati zaporku sustava za prijavu u računalo.

Za ulaz u program za postavljanje sustava pritisnite <F2> odmah nakon uključivanja ili ponovnog podizanja sustava.

1. U zaslону **BIOS sustava** ili **Program za postavljanje sustava**, odaberite **Sigurnost sustava** i pritisnite <Enter>. Prikazuje se zaslon **Sigurnost sustava**.
2. U zaslону **Sigurnost sustava** potvrdite da je **Status zaporke Otključano**.
3. Odaberite **Zaporka sustava**, upišite zaporku sustava i pritisnite <Enter> ili <Tab>. Koristite sljedeće upute za pridruživanje zaporke sustava:
 - Zaporka može imati da 32 znamenke.
 - Zaporka može sadržavati brojeve od 0 do 9.
 - Važe se samo mala slova, velika slova nisu dopuštena.
 - Dopuštene su samo sljedeće posebne znamenke: razmak, ("), (+), (,), (-), (.), (/), (;), ([), (\), (]), (').

Ponovno unesite zaporku sustava kad se to od vas traži.

4. Upišite zaporku sustava koju ste ranije upisali i kliknite na **U redu**.
5. Odaberite **Zaporka za postavljanje**, upišite zaporku sustava i pritisnite <Enter> ili <Tab>. Poruka od vas traži da ponovno upišete zaporku postavljanja.
6. Upišite zaporku postavljanja koju ste ranije upisali i kliknite na **U redu**.
7. Pritisnite <Esc> i poruka od vas traži da spremite promjene.
8. Pritisnite <Y> za spremanje promjena. Računalo se ponovno pokreće.

Brisanje ili promjena postojeće zaporke sustava i/ili postavljanja

Osigurajte da je **Status zaporke** Otključano (u programu za postavljanje sustava) prije pokušaja brisanja ili promjene postojeće zaporke sustava i/ili postavljanja. Ne možete obrisati ili promijeniti postojeću zaporku sustava ili postavljanja, ako je **Status zaporke** zaključano.

Za ulaz u program za postavljanje sustava pritisnite <F2> odmah nakon uključivanja ili ponovnog podizanja sustava.

1. U zaslону **BIOS sustava** ili **Program za postavljanje sustava**, odaberite **Sigurnost sustava** i pritisnite <Enter>. Prikazuje se zaslon **Sigurnost sustava**.
2. U zaslону **Sigurnost sustava** potvrdite da je **Status zaporke Otključano**.
3. Odaberite **Zaporku sustava**, dodajte ili obrišite postojeću zaporku sustava i pritisnite <Enter> ili <Tab>.
4. Odaberite **Zaporku postavljanja**, dodajte ili obrišite postojeću zaporku postavljanja i pritisnite <Enter> ili <Tab>.



NAPOMENA: Ako mijenjate zaporku sustava i/ili postavljanja, ponovno unesite novu zaporku kad se od vas to traži. Ako brišete zaporku sustava i/ili postavljanja potvrdite brisanje kad se promiče.

5. Pritisnite <Esc> i poruka od vas traži da spremite promjene.
6. Pritisnite <Y> za spremanje promjena i izlaz iz programa za postavljanje sustava.
Računalo se ponovno pokreće.


Dijagnostike

Ako imate problema s vašim računalom, pokrenite ePSA dijagnostiku prije nego se obratite tvrtki Dell za tehničku pomoć. Svrha pokretanja dijagnostika je testiranje hardvera računala bez zahtjeva za dodatnom opremom ili opasnosti od gubitka podataka. Ako niste u mogućnosti sami riješiti problem, osoblje usluge i podrške može koristiti rezultate dijagnostike za pomoć u rješavanju problema.

Dijagnostika poboljšanog testiranja računala prije podizanja sustava (ePSA)

Dijagnostika ePSA (poznata kao dijagnostika sustava) izvodi potpunu provjeru hardvera. ePSA je ugrađena s BIOS-om i pokreće se interno s BIOS-om. Ugrađena dijagnostika sustava pruža komplet opcija za određene uređaje ili grupu uređaja omogućavajući vam da:



- automatski pokrenete testove ili u interaktivnom načinu rada
- ponovite testove
- prikažete ili spremite rezultate testa
- Pokrenete temeljite testove za uvođenje dodatnih opcija testiranja radi pružanja dodatnih informacija o uređaju(-ima) u kvaru
- Prikaz poruka o statusu koji vas informira ako su testovi uspješno završeni
- Prikaz poruka o pogrešci koji vas informiraju o problemima do kojih je došlo tijekom testiranja

 **OPREZ: Koristite dijagnostiku sustava za testiranje samo vašeg računala. Korištenje ovog programa s drugim računalima može dovesti do nevaljanih rezultata ili poruka o pogrešci.**

 **NAPOMENA: Neki testovi za određene uređaje zahtijevaju interakciju korisnika. Uvijek osigurajte da se prisutni kod računala kada dijagnostika vrši testove.**

1. Uključite računalo.
2. Kada se računalo podiže, pritisnite tipku <F12> kada se prikaže logotip Dell.
3. Na zaslonu izbornika za podizanje odaberite opciju **Dijagnostika**.
Prikazuje se prozor **Poboljšanog testiranja računala prije podizanja sustava**, navodeći sve detektirane uređaje u računalu. Dijagnostika pokreće testove na svim detektiranim uređajima.
4. Ako želite pokrenuti dijagnostički test na određenom uređaju pritisnite <Esc> i kliknite na **Da** kako biste zaustavili dijagnostički test.
5. Odaberite uređaj s lijeve ploče i kliknite na **Pokreni testove**.
6. Ako postoje neki problemi, prikazuju se kodovi pogreške.
Zabilježite kôd pogreške i obratite se tvrtki Dell.

Svjetla statusa uređaja

Ikona	Opis
	Uključuju se kada uključite računalo i trepere kada se računalo nalazi u načinu za upravljanje energijom.
	Svijetli ili treperi kako bi pokazala napunjenost baterije.

Svjetla statusa baterije

Ako je računalo priključeno u električnu utičnicu, svjetlo baterije funkcionira na sljedeći način:



Naizmjenično treperenje žutog i bijelog svjetla	Priključen je AC adapter koji nije proizvela tvrtka Dell i koje ne podržava vaše prijenosno računalo.
Naizmjenično treperenje žutog i svijetljenje bijelog svjetla	Privremeni kvar baterije s priključenim AC adapterom.
Trajno treperenje žutog svjetla	Ozbiljan kvar baterije s priključenim AC adapterom.
Nema svjetlosti	Baterija je potpuno napunjena s priključenim AC adapterom.
Uključeno bijelo svjetlo	Baterija je u načinu punjenja s priključenim AC adapterom.

Specifikacije

 **NAPOMENA:** Ponude se mogu razlikovati po regijama. Za detaljnije informacije o konfiguraciji vašeg računala, kliknite na Start  (ikona Start) → Pomoć i podrška, a zatim odaberite željenu opciju kako biste pregledali informacije o računalu.

Tablica 14. Podaci o sustavu

Funkcija	Opis
Širina DRAM sabirnice	64 bita
Flash EPROM	8 MB

Tablica 15. Procesor

Funkcija	Opis
Vrsta	<ul style="list-style-type: none"> 6. generacija Intel i3, i5 i i7 Intel Celeron
L1 predmemorija	64 KB
L2 predmemorija	256 KB
L3 predmemorija	Do 4 MB

Tablica 16. Memorija

Funkcija	Opis
Priključak za memoriju	dva priključka za DDR3L dostupna iznutra
Kapacitet memorije	4 GB i 8 GB
Vrsta memorije	1600 MHz (konfiguracija s dvokanalnim DDR3L)
Minimalno memorije	4 GB
Maksimalno memorije	16 GB (8x2) GB

Tablica 17. Audio

Funkcija	Opis
Vrsta	4-kanalni audio visoke definicije
Upravljački uređaj	Realtek ALC3234
Stereo konverzija	24-bitna (analogno u digitalno i digitalno u analogno)
Sučelje	Intel HDA sabirnica
Zvučnici	2 x 2 W
Kontrola glasnoće	izbornik programa i tipke za kontrolu multimedija na tipkovnici

Tablica 18. Video

Funkcija	Opis
Vrsta grafičke kartice	integrirana na matičnoj ploči/odvojena
Video kontroler:	
UMA	Intel HD Graphics 4400 (dijeljene memorije)
Diskretna	NVIDIA GeForce Nvidia GeForce 830M (2GB DDR3)
Podatkovna sabirnica	64 bita

Tablica 19. Kamera

Funkcija	Opis
Rezolucija kamere	0,92 megapiksela
Videorezolucija (maksimalno)	1280 x 720 (HD) na 30 fps (maksimalno)
Kut dijagonalnog pogleda	66°

Tablica 20. Komunikacija

Funkcija	Opis
Mrežni adapter	10/100/1000 Mbps Ethernet LAN na matičnoj ploči (LOM)
Bežično	Wi-Fi 802.11 b/g/n i 802.11a/b/g/n/ac

Tablica 21. Ulazi i priključci

Funkcija	Opis
Audio	jedan kombinirani ulaz za slušalice/mikrofon (slušalice s mikrofonom)
Video	<ul style="list-style-type: none"> • jedan 15-pinski VGA ulaz • jedan 19-pinski HDMI ulaz
Mrežni adapter	jedan priključak RJ-45
USB	<ul style="list-style-type: none"> • dva ulaza za USB 3.0 • jedan ulaz za USB 2.0



NAPOMENA: Napajani USB 3.0 priključak koji također podržava Microsoft Kernel Debugging. Priključci su naznačeni u dokumentaciji koju ste dobili s računalom.

Čitač medijskih kartica	jedan utor 3-u-1
Čitač memorijskih kartica	jedan (SD, SDHC, SDXC, MS, MS Pro)
Čitač otisaka prstiju	jedan (opcionalno)

Tablica 22. Zaslون

Funkcija	Latitude 3460	Latitude 3560
Vrsta	14,0 inča HD WLED	15,6 inča HD WLED
Visina	205,60 mm	360 mm
Širina	320,90 mm	224,3 mm
Dijagonala	14,0 inča	15,6 inča

Funkcija	Latitude 3460	Latitude 3560
Aktivno područje (X/Y)	309,40 mm x 173,95 mm (12,18 inča x 6,85 inča)	344,23 mm x 193,54 mm (13,55 inča x 7,61 inča)
Maksimalna razlučivost	1366 x 768 piksela	1366 x 768 piksela
Maksimalna svjetlina	200 nita	200 nita
Radni kut	od 0° (zatvoreno) do min 135°	od 0° (zatvoreno) do min 135°
Učestalost osvježavanja	60 Hz	60 Hz
Minimalni kutovi gledanja:		
Vodoravno	40°/40°	40°/40°
Okomito	10°/30°	10°/30°
Gustoća piksela	0,265 mm x 0,265 mm	0,252 mm x 0,252 mm
Vanjski zaslon		VGA

Tablica 23. Tipkovnica

Funkcija	Opis
Broj tipki:	
Latitude 3450	SAD 80, Brazil 82, Velika Britanija 81 i Japan 84
Latitude 3550	SAD 101, Brazil 104, Velika Britanija 102 i Japan 105

Tablica 24. Podloga osjetljiva na dodir

Funkcija	Opis
X-os	102,4 mm (4,03 inča)
Y-os	7,4 mm (3,04 inča)

Tablica 25. Baterija

Funkcija	Opis
Vrsta	<ul style="list-style-type: none"> • pametna litij-ionska od 3 ćelije (43 WHr) • pametna litij-ionska od 4 ćelije (58 WHr)
Dimenzije:	
Visina	<ul style="list-style-type: none"> • 3-ćelije — 7,8 mm • 4-ćelije — 7,8 mm
Širina	<ul style="list-style-type: none"> • 3-ćelije — 124,7 mm • 4-ćelije — 124,7 mm
Dubina	<ul style="list-style-type: none"> • 3-ćelije — 208,25 mm • 4-ćelije — 208,25 mm
Težina	<ul style="list-style-type: none"> • 3-ćelije — 283 g • 4-ćelije — 350 g
Vijek trajanja	300 ciklusa punjenja/praznjenja
Napon	<ul style="list-style-type: none"> • 3-ćelije — 11,1 VDC



Funkcija	Opis
	• 4-ćelije — 7,4 VDC
Raspon temperatura:	
Radna	od 0 °C do 50 °C (od 32 °F do 122 °F)
U mirovanju	-20 °C do 65 °C (-4 °F do 149 °F)
Baterija na matičnoj ploči	Litij-ionska baterija 3 V CR2032

Tablica 26. AC adapter

Funkcija	Opis
Vrsta	65 W i 90 W
Ulazni napon	od 100 VAC do 240 VAC
Ulazna struja (maksimalno)	1,50 A/1,60 A/1,70 A/2,50 A
Frekvencija ulaza	50 Hz–60 Hz
Izlazna snaga	65 W/90 W
Izlazna struja	3,34 A/4,62 A
Nazivni izlazni napon	19,50 VDC
Raspon temperatura:	
Radna	od 0°C do 40°C (od 32°F do 104°F)
U mirovanju	od -40°C do 70°C (od -40°F do 158°F)

Tablica 27. Fizičke karakteristike

Fizičke karakteristike	Latitude 3450	Latitude 3550
Visina:		
Bez dodira	22,2 mm (0,87 inča)	22,3 mm (0,88 inča)
Dodirni zaslon	23,0 mm (0,90 inča)	23,2 mm (0,91 inča)
Širina:		
Bez dodira	245,9 mm (9,68 inča)	258,95 mm (10,19 inča)
Dodirni zaslon	246,1 mm (9,69 inča)	259,2 mm (10,20 inča)
Dubina:		
Bez dodira	342 mm (13,46 inča)	380,4 mm (14,98 inča)
Dodirni zaslon	342 mm (13,46 inča)	380,4 mm (14,98 inča)
Težina (minimalno):		
Bez dodira	1,89 kg (4,18 lb)	2,15 kg (4,75 lb)
Dodirni zaslon	2,04 kg (4,51 lb)	2,36 kg (5,21 lb)

Tablica 28. Okruŕje

Funkcija	Opis
Temperatura:	
Radna	od 0°C do 35°C (od 32°F do 95°F)
Skladištenje	od – 40°C do 65 °C (od – 40°F do 149 °F)
Relativna vlaŕnost (maksimalno):	
Radna	od 10% do 90% (bez kondenzacije)
Skladištenje	od 10% do 95% (bez kondenzacije)
Nadmorska visina (maksimalno):	
Radna	od –15,2 m do 3048 m (od –50 stopa do 10.000 stopa) od 0° do 35°C
U mirovanju	od - 15,2 m do 10.668 m (od –50 stopa do 35.000 stopa)
Razina onečišćenja zraka	G1 kako je definirano po ISA-S71.04-1985

Kontaktiranje tvrtke Dell

 **NAPOMENA: Ako nemate aktivnu vezu s internetom, podatke za kontakt možete naći na računu kojeg ste dobili prilikom kupnje proizvoda, otpremnici, računu ili katalogu proizvoda tvrtke Dell.**

Tvrtka Dell pruža nekoliko opcija za podršku i uslugu kojima možete pristupiti putem interneta ili telefona. Njihova dostupnost ovisi o državi i proizvodu, stoga neke usluge možda neće biti dostupne u vašoj regiji. Ako se želite obratiti tvrtki Dell u vezi prodaje, tehničke podrške ili problema oko korisničke podrške:

1. Idite na **dell.com/support**.
2. Odaberite kategoriju podrške.
3. Odaberite vašu zemlju ili regiju iz padajućeg izbornika **Choose a Country/Region** (Odaberite zemlju/regiju) koji se nalazi na dnu stranice.
4. Odaberite odgovarajući uslugu ili vezu za podršku na temelju vaših potreba.